




# Priročnik za servisiranje modela Dell™ Vostro™ 1520

[Poseganje v računalnik](#)  
[Dodajanje in zamenjava delov](#)  
[Tehnični podatki](#)  
[Diagnostika](#)  
[Sistemske nastavitve](#)

---

## Opombe in opozorila

-  **OPOMBA:** OPOMBA označuje pomembne informacije za učinkovitejšo uporabo računalnika.
-  **POZOR:** POZOR označuje možnost poškodb strojne opreme ali izgube podatkov, če ne upoštevate navodil.
-  **OPOZORILO:** OPOZORILO označuje možnost poškodbe lastnine, telesnih poškodb ali smrti.

Če ste kupili računalnik Dell™ n Series, sklici na operacijske sisteme Microsoft® Windows® v tem dokumentu zanj ne veljajo.

---

Informacije v tem dokumentu se lahko spremenijo brez predhodnega obvestila.  
© 2009 Dell Inc. Vse pravice pridržane.

Vsakršno razmnoževanje tega gradiva brez pisnega dovoljenja družbe Dell Inc. je strogo prepovedano.

Blagovne znamke, uporabljene v tem besedilu: *Dell*, logotip *DELL*, *Vostro*, *TravelLite*, *Wi-Fi Catcher*, in *ExpressCharge*, so blagovne znake družbe Dell Inc.; *Intel*, *Pentium*, *Celeron* in *Core* so zaščitene blagovne znamke družbe Intel Corporation; Bluetooth je registrirana blagovna znamka družbe Bluetooth SIG, Inc. in jo Dell uporablja pod licenco; *TouchStrip* je blagovna znamka podjetja Zvetco Biometrics, LLC; *Blu-ray Disc* je blagovna znamka družbe Blu-ray Disc Association; *Microsoft*, *Windows*, *Windows Vista*, in gumb za zagon *Windows Vista* so bodisi blagovne znamke ali registrirane blagovne znamke družbe Microsoft Corporation v Združenih državah in/ali drugih državah.

V tem dokumentu se lahko uporabljajo tudi druge blagovne znamke in imena, ki se nanašajo na pravne osebe, ki si lastijo blagovne znamke ali imena, oziroma na njihove izdelke. Družba Dell Inc. zavrača vsakršno lastništvo blagovnih znamk in imen, razen tistih, ki so v njeni lasti.

Maj 2009 Rev. A00

[Nazaj na vsebino](#)

## Sistemske nastavitve

Priročnik za servisiranje modela Dell™ Vostro™ 1520

- [Vstop v sistemske nastavitve](#)
- [Meni <F12>](#)

---

BIOS za vaš računalnik ali program System Setup (Sistemske nastavitve) omogoča naslednje:

- 1 Odprite program System Setup (Sistemske nastavitve) tako, da pritisnete <F2>
- 1 Odpiranje menija za enkratni zagon s pritiskom tipke <F12>

### Vstop v sistemske nastavitve

Za vstop v System Setup (Sistemske nastavitve) in spremembo uporabniško določenih nastavitvev pritisnite <F2>. Če imate težave pri vstopanju v sistemske nastavitve, ko uporabljate to tipko, znova zaženite računalnik in pritisnite tipko <F2>, ko lučke (LED) tipkovnice zasvetijo prvič.

### Meni <F12>

Ko se prikaže logotip Dell, pritisnite <F12>, da odprete meni za enkratni zagon s seznamom veljavnih zagonskih naprav za računalnik. Naprave, navedene v zagonskem meniju, so odvisne od zagonskih naprav, ki so nameščene v računalniku.

- 1 Internal HDD (Notranji trdi disk)
- 1 CD/DVD/CD-RW Drive (CD/DVD/CD-RW pogon)
- 1 Onboard NIC (Vgrajen omrežni vmesnik)
- 1 BIOS Setup (Nastavitvev BIOS-a)
- 1 Diagnostics (Diagnostika) (zažene diagnostiko Pre-boot System Assessment (PSA))

Ta meni lahko uporabite, če želite zagnati določeno napravo ali prikazati diagnostiko za računalnik. Če uporabite zagonski meni, s tem ne spremenite vrstnega reda zagona, ki je shranjen v BIOS-u.

---

[Nazaj na vsebino](#)

[Nazaj na vsebino](#)

## Diagnostika

Priročnik za servisiranje modela Dell™ Vostro™ 1520

- [Lučke stanja za napravo](#)
- [Kode lučk za napake](#)
- [Kode lučk gumba za vklop](#)


### Lučke stanja za napravo



Lučke stanja za napravo so na sredini pokrova tečaja.

Če je računalnik priključen na električno vtičnico,  lučka deluje, kot je opisano spodaj:

- 1 **Sveti z modro barvo** — akumulator se polni.
- 1 **Utripa modro** — akumulator je skoraj napolnjen.

Če se računalnik napaja z akumulatorja,  lučka deluje, kot je opisano spodaj:

- 1 **Ne sveti** — akumulator je ustrezno napolnjen ali računalnik je izklopljen.
- 1 **Utripa oranžno** — akumulator je skoraj prazen.
- 1 **Sveti oranžno** — napolnjenost akumulatorja je dosegla kritično raven.


### Kode napake lučk

Če računalnik ne izvede samopreizkusa ob zagonu, preverite naslednje:

1. Preverite ali lučka napajanja računalnika sveti.
2. Če lučka za napajanje ne sveti, preverite ali je računalnik priključen na napajanje z izmeničnim tokom. Odstranite [akumulator](#).
3. Če je računalnik vklopljen, vendar ne izvaja samopreizkusa ob vklopu (POST), preverite, če lučke stanja za tipkovnico utripajo, kar označuje uspešen samopreizkus ob vklopu, vendar je brez videa oziroma ali so lučke stanja za tipkovnico prižgane v zaporedju, ki označuje težave s sistemom.

Naslednja tabela prikazuje možne kode lučk (LED), ki so lahko prikazane v okoliščinah, ko ni bil izveden samopreizkus ob vklopu (POST).

Videz	Opis	Naslednji korak
<b>SVETI - UTRIPA - UTRIPA</b> 	SODIMM-i niso nameščeni	<ol style="list-style-type: none"><li>1. Namestite podprte pomnilniške module.</li><li>2. Če je pomnilnik že nameščen, v vsako režo znova vstavite module vsakega posebej.</li><li>3. Pomnilnik preizkusite v drugem računalniku ali pa ga zamenjajte.</li><li>4. Zamenjajte sistemsko ploščo.</li></ol>
<b>UTRIPA – SVETI – SVETI</b> 	Napaka na sistemski plošči	<ol style="list-style-type: none"><li>1. Znova vstavite procesor.</li><li>2. Zamenjajte sistemsko ploščo.</li><li>3. Zamenjajte procesor.</li></ol>
<b>UTRIPA – SVETI – UTRIPA</b> 	Napaka na zaslonu LCD	<ol style="list-style-type: none"><li>1. Znova vstavite kabel za LCD.</li><li>2. Zamenjajte zaslon LCD.</li><li>3. Zamenjajte video kartico/sistemsko ploščo.</li></ol>
<b>NE SVETI – UTRIPA – NE SVETI</b>		<ol style="list-style-type: none"><li>1. Namestite združljive pomnilniške module.</li></ol>

	Napaka pri združljivosti pomnilnika	<ol style="list-style-type: none"> <li>2. Če sta nameščena dva modula, odstranite enega in ga preizkusite. Vstavite drug modul v isto režo in ga preizkusite.</li> <li>Oba modula vstavite v drugo režo.</li> <li>3. Zamenjajte pomnilnik.</li> <li>4. Zamenjajte sistemsko ploščo.</li> </ol>
SVETI – UTRIPA – SVETI	Pomnilnik je zaznan, vendar so na njem napake	<ol style="list-style-type: none"> <li>1. Znova vstavite pomnilnik.</li> <li>2. Če sta nameščena dva modula, odstranite enega in ga preizkusite. Vstavite drug modul v isto režo in ga preizkusite. Oba modula vstavite v drugo režo.</li> <li>3. Zamenjajte pomnilnik.</li> <li>4. Zamenjajte sistemsko ploščo.</li> </ol>
NE SVETI – UTRIPA – UTRIPA	Napaka na modemu	<ol style="list-style-type: none"> <li>1. Znova vstavite modem.</li> <li>2. Zamenjajte modem.</li> <li>3. Zamenjajte sistemsko ploščo.</li> </ol>
UTRIPA – UTRIPA – UTRIPA	Napaka na sistemski plošči	<ol style="list-style-type: none"> <li>1. Zamenjajte sistemsko ploščo.</li> </ol>
UTRIPA – UTRIPA – NE SVETI	Napaka strojne programske opreme Option ROM	<ol style="list-style-type: none"> <li>1. Znova vstavite napravo.</li> <li>2. Zamenjajte napravo.</li> <li>3. Zamenjajte sistemsko ploščo.</li> </ol>
NE SVETI – SVETI – NE SVETI	Napaka v napravi za shranjevanje	<ol style="list-style-type: none"> <li>1. Znova vstavite trdi disk in optični pogon.</li> <li>2. Preizkusite računalnik najprej samo s trdim diskom in nato samo z optičnim pogonom.</li> <li>3. Zamenjajte napravo, ki povzroča težave.</li> <li>4. Zamenjajte sistemsko ploščo.</li> </ol>
UTRIPA – UTRIPA – SVETI	Napaka na video kartici	<ol style="list-style-type: none"> <li>1. Zamenjajte sistemsko ploščo.</li> </ol>

## Kode lučk gumba za vklop

LED napajanja je nameščen na sprednji strani računalnika lahko sveti ali utripa na pet različnih načinov, glede na stanje računalnika:

- 1 Ne sveti—Sistem je izklopljen (S5, ali mehanski (ni napajanja) IZKLOP).
- 1 Sveti oranžno—Sistemska okvara, pri kateri je napajanje v redu — normalno stanje delovanja (S0).
- 1 Utripa oranžno—Sistemska okvara, pri kateri je šibko napajanje (deluje le +5 VSB), okvara Vreg, pomanjkljivo ali slabo delovanje procesorja.
- 1 Utripa oranžno—Sistem je v stanju varčevanja z energijo S1, S3 ali S4. (Stopnja utripanja je 1Hz). Ni okvare/stanje napake.
- 1 Sveti zeleno—Sistem deluje popolnoma v redu in je v stanju S0 (VKLOP).

[Nazaj na vsebino](#)

[Nazaj na vsebino](#)

## Dodajanje in zamenjava delov

Priročnik za servisiranje modela Dell™ Vostro™ 1520

- [Akumulator](#)
- [Trdi disk](#)
- [Kartica za brezžično lokalno omrežje \(WLAN\)](#)
- [Optični pogon](#)
- [Pokrov za dostop do pomnilnika in procesorja](#)
- [Hladilnik in procesor](#)
- [Sklop zaslona](#)
- [Kamera](#)
- [LCD zaslon](#)
- [Tipkovnica](#)
- [Tiskana plošča USB/IEEE 1394](#)
- [Zvočniki](#)
- [Gumbna baterija](#)
- [Pokrov za dostop do trdega diska in kartice Mini-Card](#)
- [Kartica za brezžično prostrano omrežje \(WWAN\)](#)
- [Notranja kartica z brezžično tehnologijo Bluetooth®](#)
- [Ventilator](#)
- [Pomnilnik](#)
- [Pokrov zgiba](#)
- [Okvir zaslona](#)
- [Tečaji sklopa zaslona](#)
- [Zaslonski pretvornik](#)
- [Naslon za dlani](#)
- [Bralnik prstnih odtisov](#)
- [Sistemska plošča](#)

---



[Nazaj na vsebino](#)

[Nazaj na vsebino](#)

## Tehnični podatki


Priročnik za servisiranje modela Dell™ Vostro™ 1520

- [Procesor](#)
- [Informacije o sistemu](#)
- [Kartica ExpressCard™](#)
- [8-v-1 Bralnik pomnilniških kartic](#)
- [Pomnilnik](#)
- [Priključki](#)
- [Komunikacija](#)
- [Video](#)
- [Avdio](#)
- [Zaslon](#)
- [Tipkovnica](#)
- [Sledilna ploščica](#)
- [Bralnik prstnih odtisov](#)
- [Kamera](#)
- [Akumulator](#)
- [AC pretvornik](#)
- [Mere](#)
- [Okolje](#)

 **OPOMBA:** Ponudbe se lahko razlikujejo glede na regijo. Za več informacij v zvezi s konfiguracijo tabličnega računalnika kliknite **Start**  (ali **Start** v sistemu Windows XP) → **Help and Support (Pomoč in podpora)** in izberite možnost za ogled informacij o tabličnem računalniku.

Procesor	
Vrsta procesorja	Procesorji Intel® Core™ 2 Duo
Predpomnilnik L1	32 KB na ukaz, 32-KB podatkovni predpomnilnik na jedro
Predpomnilnik L2	3 MB ali 6 MB v skupni rabi
Frekvenca zunanjega vodila	1067 MHz

Informacije o sistemu	
Sistemski nabor vezij	Nabor vezij Intel GM45 ali Intel PM45
Širina podatkovnega vodila	64 bitov
Širina vodila DRAM	64 bitov
Širina naslovnega vodila procesorja	36 bitov
Flash EPROM	SPI 32-megabitni
Vodilo PCI (samo za ločeno grafično kartico)	x16 PCI Express

ExpressCard™ (možnost)	
 <b>OPOMBA:</b> Reža za kartico ExpressCard je zasnovana samo za kartice ExpressCard. NE podpira kartic PC.	
Priključek ExpressCard	Reža ExpressCard (vmesniki na osnovi tehnologij USB in PCI Express)
Podprte kartice	34 mm in 54 mm kartice ExpressCard

Bralnik pomnilniških kartic Secure Digital (SD)	
Podprte kartice	SD, SDIO, SD HC, Mini SD (z vmesnikom) MMC, MMC+, Mini MMC (z vmesnikom)

Pomnilnik	
Priključek za povezavo s pomnilniškim modulom	Dve reži DIMM
Kapacitete pomnilniških modulov	1 GB (en DIMM), 2 GB (en DIMM ali dva DIMM-a), 3 GB (2 DIMM-a), 4 GB (2 DIMM-a)
Vrsta pomnilnika	DDR2 800 MHz, samo pomnilnik, ki ni vrste ECC.
Najmanjša velikost pomnilnika	1024 MB (1 GB)
Največja velikost pomnilnika	4096 MB (4 GB)

Priključki	
Avdio	Priključek za mikrofonski in priključek za stereo

	slušalke/zvočnike
IEEE 1394	En 4-polni priključek
Priključna naprava	Dodatni podvojevalnik USB vrat
Podpora za kartice Mini-Card (notranje razširitvene reže)	Namenska reža za polovične kartice »half Mini-card« za povezavo WLAN ena namenska reža za polne kartice »Full Mini-Card« za WPAN (Bluetooth® ali Ultra Wideband [UWB]) Režo Full Mini-Card za WPAN je mogoče uporabljati tudi za bliskovni predpomnilnik »Intel Flash Cache«
Modem	Zunanji USB modem (dodatna oprema)
Omrežni vmesnik	Priključek RJ-45
USB, USB PowerShare, eSATA	Štirje 4-pinski, z USB 2.0 združljivi priključki
Video	VGA

<b>Komunikacija</b>	
Modem	Zunanji (možnost)
Omrežni vmesnik	10/100/1000 Ethernet LAN na sistemski plošči
Brezžično omrežje	Polovična kartica »half Mini-Card« za WLAN, polne kartice »full Mini-Cards« za WPAN, podpora za brezžično omrežje Bluetooth® in tehnologijo UWB
Mobilna širokopasovna povezava	Brez
GPS	Brez

<b>Video</b>	
Vrsta grafične kartice	Integrirana Ločena na sistemski plošči, s strojnim pospeševanjem
Video krmilnik	Integrirana grafična kartica: Mobile Intel GMA X4500 Ločena grafična kartica: NVIDIA GeForce 9300M GS
Podatkovno vodilo	Integrirano grafično vodilo ali grafično vodilo PCI-Express x16
Grafični pomnilnik	Integrirana grafična kartica: z največ 256 MB pomnilnika v skupni rabi Ločena grafična kartica: 256 MB namenskega pomnilnika
Video izhod	Priključek za video in večnačinski priključek DisplayPort

<b>Avdio</b>	
Vrsta zvočne kartice	Dvokanalni zvočni kodek visoke ločljivosti
Zvočni krmilnik	IDT 92HD71B5
Pretvorba zvoka v stereo	24-bitna (digitalni stereo-v-analogno) 24-bitna (analogni stereo-v-digitalni)
Vmesniki:	
Notranji	Notranji za visokoločljivostni zvok
Zunanji	Priključek za mikrofon, mini stereo priključek za slušalke/zvočnike
Zvočniki	En 2-vatni, 4-ohmski zvočnik
Vgrajeni ojačevalci za zvočnike	1-vat na kanal pri 4 ohmih
Vgrajeni mikrofon	En digitalni mikrofon
Nadzor glasnosti	Gumbi za nastavitve glasnosti

<b>Zaslon</b>	
Vrsta (aktivna matrika TFT)	15,4" WXGA s sistemom proti bleščanju CCFL ali WLED 15,4" WXGA s sistemom proti bleščanju CCFL ali WLED 15,4" WUXGA TrueLife! CCFL
Mere	
Višina	222,5 mm
Širina	344,5 mm
Diagonala	391,16 mm
Najvišje ločljivosti	
WXGA s sistemom proti bleščanju	1280 x 800 pri barvah 262 K
WXGA+ sistem proti bleščanju	1440 x 900 pri barvah 262 K

WUXGA s TrueLife	1920 x 1200 pri 262 K barvah
Delovni kot	0° (zaprt) do 160°
Hitrost osveževanja	60 Hz
Vidna kota	
Vodoraven	±40° (WXGA), tipično ±40° (WXGA s TrueLife)
Velikost pike	WXGA – 0,258 mm WXGA s TrueLife – 0,23 mm
Nadzor	Svetilnost lahko prilagodite z bližnjicami na tipkovnici.

<b>Tipkovnica</b>	
Število tipk	84 (ZDA in Kanada); 85 (Evropa); 88 (Japonska)
Razporeditev	QWERTY/AZERTY/Kanji
Velikost	Polne velikosti (razdalja med osrednjimi deli tipk: 19 mm)

<b>Sledilna ploščica</b>	
Ločljivost položaja X/Y (način grafične tabele)	240 znakov/palec
Velikost	
Širina	Aktivno območje senzorja: 73 mm
Višina	Pravokotnik 42,9 mm

<b>Bralnik prstnih odtisov (dodatna možnost)</b>	
Vrsta	Ploščati senzor UPEK TCS3 TouchStrip™ s tehnologijo za aktivno kapacitivno zaznavanje pik CMOS

<b>Kamera (dodatna možnost)</b>	
Ločljivost	640 x 480 slikovnih pik (VGA)

<b>Akumulator</b>	
Vrsta	
12-celični litij-ionski ploščati akumulator	84 Wh
9-celični litij-ionski akumulator	85 Wh
6-celični litij-ionski akumulator	56 Wh
4-celični litij-ionski akumulator	35 Wh
Mere:	
Globina	
4- ali 6-celični litij-ionski akumulator	206 mm
9-celični litij-ionski akumulator	93,3 mm
12-celični litij-ionski akumulator	14,48 mm
Višina	
4- ali 6-celični litij-ionski akumulator	19,8 mm
9-celični litij-ionski akumulator	22,3 mm
12-celični litij-ionski akumulator	217,24 mm
Širina	
4- ali 6-celični litij-ionski akumulator	47,0 mm
9-celični litij-ionski akumulator	68,98 mm
12-celični litij-ionski akumulator	322,17 mm
Teža	
4-celični litij-ionski akumulator	0,24 kg
6-celični litij-ionski akumulator	0,33 kg
9-celični litij-ionski akumulator	0,51 kg
12-celični litij-ionski akumulator	0,85 kg
Napetost	



4-celični litij-ionski akumulator	14,8 V DC
6- ali 9-celični litij-ionski akumulator	11,1 V DC
12-celični litij-ionski akumulator	14,8 V DC
Čas polnjenja (približno)	
Izklop računalnika	
6-celični litij-ionski akumulator	Približno 1 ura do 80 % kapacitete Približno 2 uri do 100 % kapacitete
Čas delovanja	Čas delovanja akumulatorja je odvisen od pogojev delovanja in se lahko znatno zmanjša pri intenzivni uporabi.
Življenjska doba (približno)	1 leto
Razpon temperature	
Med delovanjem	Od 0 °C do 40 °C
Shranjevanje	Od - 10 °C do 65°C
Gumbna baterija	CR-2032

<b>AC pretvornik</b>	
Vhodna napetost	100 – 240 V AC
Vhodni tok (največji)	1,5 A
Vhodna frekvenca	50 – 60 Hz
Razpon temperature:	
Med delovanjem	Od 0 do 35 °C
Shranjevanje	-40 do 65 °C
Potovalni AC pretvornik PA-12 65 W:	
Izhodna napetost	19,5 V DC
Izhodni tok	3,34 A
Višina	15 mm
Širina	66 mm
Globina	127 mm
Teža	29 kg
AC pretvornik serije D PA-10 90-W	
Izhodna napetost	19,5 V DC
Izhodni tok	4,62 A
Višina	32 mm
Širina	60 mm
Globina	140 mm
Teža	0,425 kg
AC pretvornik PA-3E 90 serije E:	
Izhodna napetost	19,5 V DC
Izhodni tok	4,62 A
Višina	15 mm
Širina	70 mm
Globina	147 mm
Teža	0,345 kg

<b>Mere</b>	
Višina	26,2 mm 38 mm
Širina	357 mm
Globina	258 mm
Teža (s 6-celičnim akumulatorjem)	2,8 kg

<b>Okolje</b>	
Razpon temperature:	
Med delovanjem	Od 0 do 35 °C
Shranjevanje	Od -40 do 65 °C
Relativna vlažnost (najvišja):	

Med delovanjem	Od 10 % do 90 % (brez kondenzacije)
Shranjevanje	Od 5 % do 95 % (brez kondenzacije)
Najvišja raven tresljajev (z uporabo naključnega spektra tresljajev, ki posnema uporabniško okolje):	
Med delovanjem	0,66 GRMS
Shranjevanje	1,30 GRMS
Največja sila udarca (izmerjeno pri izklopljenem trdem disku in polsinusnem impulzu 2 ms):	
Med delovanjem	143 G
Shranjevanje	163 G
Nadmorska višina (največja):	
Med delovanjem	Od -15,2 do 3048 m
Shranjevanje	Od -15,2 do 3048 m

---

[Nazaj na vsebino](#)

[Nazaj na vsebino](#)

## Akumulator

Priročnik za servisiranje modela Dell™ Vostro™ 1520

**⚠ OPOZORILO:** Preden začnete z delom v notranjosti računalnika, si preberite varnostne informacije, ki so priložene računalniku. Dodatne informacije o varnem delu poiščite na domači strani za skladnost s predpisi na naslovu [www.dell.com/regulatory\\_compliance](http://www.dell.com/regulatory_compliance).

### Odstranitev baterije



1. Sledite navodilom v razdelku [Pred posegom v notranjost računalnika](#).



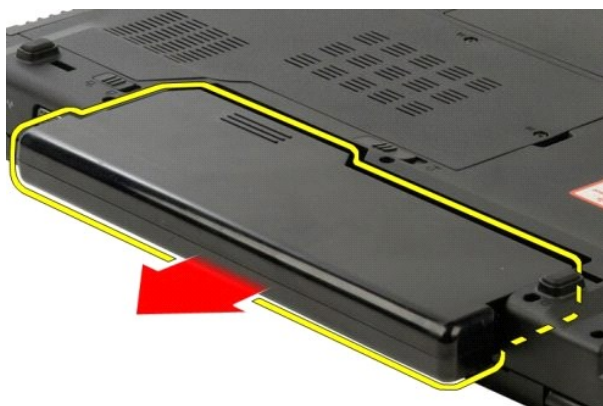
2. Potisnite zapah za akumulator v levo, stran od akumulatorja.



3. Potisnite zapah za akumulator na sredini v desno.



4. Akumulator potisnite proti zadnjemu delu računalnika in ga odstranite.



---

[Nazaj na vsebino](#)

[Nazaj na vsebino](#)

## Gumbna baterija

Priročnik za servisiranje modela Dell™ Vostro™ 1520

**⚠ OPOZORILO:** Preden začnete z delom v notranjosti računalnika, si preberite varnostne informacije, ki so priložene računalniku. Dodatne informacije o varnem delu poiščite na domači strani za skladnost s predpisi na naslovu [www.dell.com/regulatory\\_compliance](http://www.dell.com/regulatory_compliance).

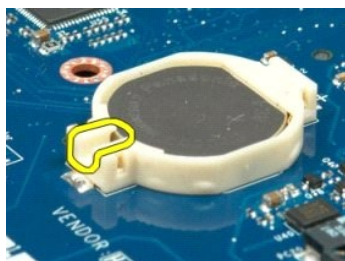
### Odstranjevanje gumbaste baterije



1. Sledite navodilom v razdelku [Pred posegom v notranjost računalnika](#).
2. Odstranite [akumulator](#) iz računalnika.
3. Odstranite [pokrov za dostop do procesorja in pomnilnika](#) iz računalnika.
4. Odstranite [ventilator](#) iz računalnika.
5. Odstranite [hladilnik in procesor](#) iz računalnika.
6. Odstranite [pomnilniške](#) module iz računalnika.
7. Odstranite [gumbno baterijo](#) iz računalnika.
8. Odstranite [pokrov za dostop do trdega diska in kartice mini-card](#) iz računalnika.
9. Odstranite [trdi disk](#) iz računalnika.
10. Odstranite [optični pogon](#) iz računalnika.
11. Odstranite [modul Bluetooth](#) iz računalnika.
12. Če sta nameščeni, odstranite [WLAN](#) in [WWAN](#) kartici iz računalnika.
13. Iz računalnika odstranite [pokrov tečaja](#).
14. Odstranite [tipkovnico](#) iz računalnika.
15. Odstranite [sklop zaslona](#) iz računalnika.
16. Odstranite [naslon za dlani](#) iz računalnika.
17. Odstranite [sistemsko ploščo](#) iz ohišja računalnika.



18. Ohišje postavite na stran in sistemsko ploščo položite na čisto delovno površino.
19. V režo vstavite pero in nežno dvignite gumbno baterijo.



20. Odstranite gumbno baterijo.





---

[Nazaj na vsebino](#)

[Nazaj na vsebino](#)

## Okvir zaslona

Priročnik za servisiranje modela Dell™ Vostro™ 1520

**⚠ OPOZORILO:** Preden začnete z delom v notranjosti računalnika, si preberite varnostne informacije, ki so priložene računalniku. Dodatne informacije o varnem delu poiščite na domači strani za skladnost s predpisi na naslovu [www.dell.com/regulatory\\_compliance](http://www.dell.com/regulatory_compliance).

### Odstranjevanje okvirja zaslona



1. Sledite navodilom v razdelku [Pred posegom v notranjost računalnika](#).
2. Odstranite [sklop zaslona](#) iz računalnika.



3. Odstranite šest gumijastih pokrovov za vijake z okvirja zaslona.



4. Odstranite šest vijakov, s katerimi je okvir pritrjen na sklop zaslona.



5. Odstranite okvir s sklopa zaslona.



---

[Nazaj na vsebino](#)



[Nazaj na vsebino](#)

## Kamera

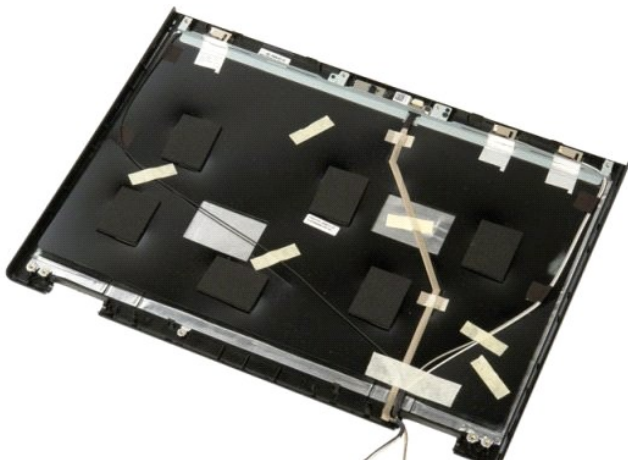
Priročnik za servisiranje modela Dell™ Vostro™ 1520

**⚠ OPOZORILO:** Preden začnete z delom v notranjosti računalnika, si preberite varnostne informacije, ki so priložene računalniku. Dodatne informacije o varnem delu poiščite na domači strani za skladnost s predpisi na naslovu [www.dell.com/regulatory\\_compliance](http://www.dell.com/regulatory_compliance).

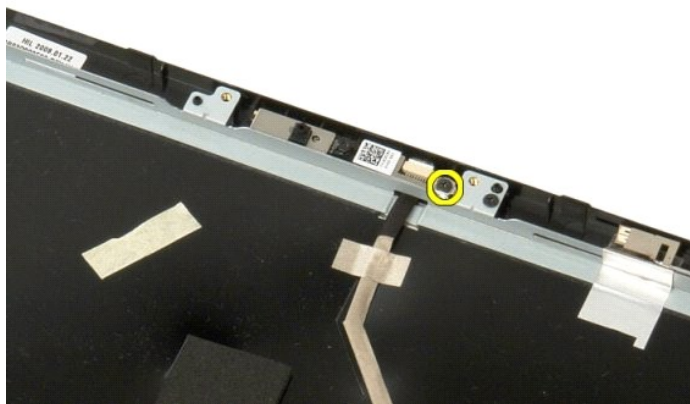
### Odstranitev kamere



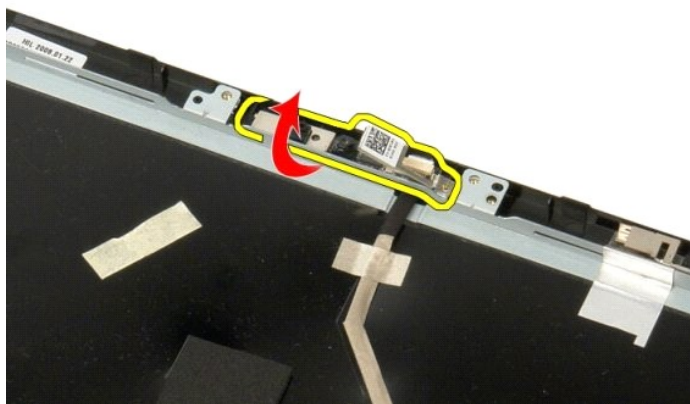
1. Sledite navodilom v razdelku [Pred posegom v notranjost računalnika](#).
2. Odstranite [sklop zaslona](#) iz računalnika.
3. Odstranite [okvir zaslona](#) s sklopa zaslona.
4. Odstranite [LCD zaslon](#) s sklopa zaslona.



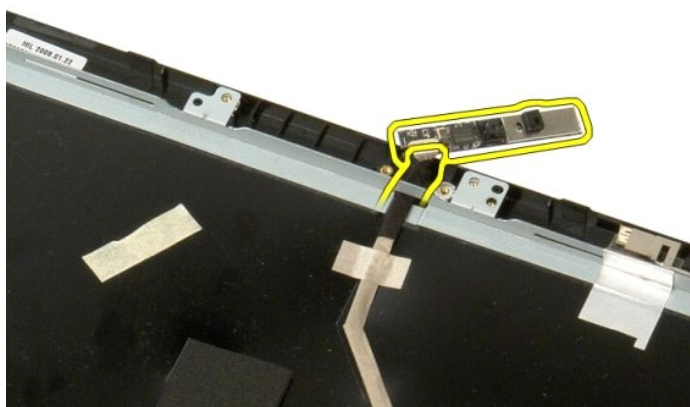
5. Zrahljajte zaskočni vijak, s katerim je kamera zaslona pritrjena.



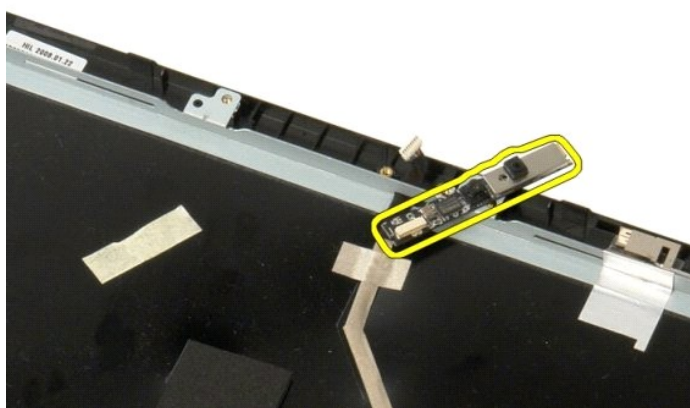
6. Kamero dvignite iz reže.

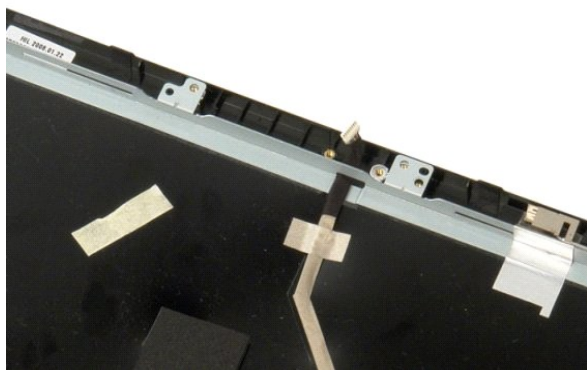


7. Sprostite podatkovni kabel kamere zaslona s sponke in odklopite podatkovni kabel kamere zaslona.



8. Odstranite kamero zaslona s sklopa zaslona.





---

[Nazaj na vsebino](#)

[Nazaj na vsebino](#)

## Tečaji sklopa zaslona

Priročnik za servisiranje modela Dell™ Vostro™ 1520

**⚠ OPOZORILO:** Preden začnete z delom v notranjosti računalnika, si preberite varnostne informacije, ki so priložene računalniku. Dodatne informacije o varnem delu poiščite na domači strani za skladnost s predpisi na naslovu [www.dell.com/regulatory\\_compliance](http://www.dell.com/regulatory_compliance).

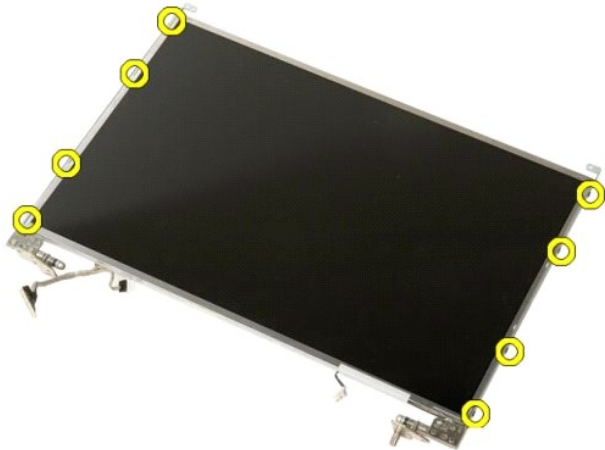
### Odstranjevanje tečajev sklopa zaslona



1. Sledite navodilom v razdelku [Pred posegom v notranjost računalnika](#).
2. Odstranite [sklop zaslona](#) iz računalnika.
3. Odstranite [okvir zaslona](#) s sklopa zaslona.
4. Odstranite [zaslonski pretvornik](#) s sklopa zaslona.
5. Odstranite [LCD zaslon](#) s sklopa zaslona.



6. Odstranite osem vijakov, s katerimi so tečaji pritrjena na sklop zaslona.



7. Tečaje potisnite stran od sklopa zaslona.



8. Odstranite tečaje zaslona s sklopa zaslona.





---

[Nazaj na vsebino](#)

[Nazaj na vsebino](#)

## Zaslonski pretvornik

Priročnik za servisiranje modela Dell™ Vostro™ 1520

**⚠ OPOZORILO:** Preden začnete z delom v notranjosti računalnika, si preberite varnostne informacije, ki so priložene računalniku. Dodatne informacije o varnem delu poiščite na domači strani za skladnost s predpisi na naslovu [www.dell.com/regulatory\\_compliance](http://www.dell.com/regulatory_compliance).

### Odstranitev zaslonskega pretvornika



1. Sledite navodilom v razdelku [Pred posegom v notranjost računalnika](#).
2. Odstranite [sklop zaslona](#) iz računalnika.



3. Odstranite vijak, s katerim je zaslonski pretvornik pritrjen na sklop zaslona.



4. Odprite sponko podatkovnega kabla za zaslonski pretvornik.



5. Odstranite podatkovni kabel zaslonskega pretvornika s sponke.



6. Odklopite podatkovni kabel z zaslonskega pretvornika.



7. Odstranite zaslonski pretvornik s sklopa zaslona.





---

[Nazaj na vsebino](#)

[Nazaj na vsebino](#)

## LCD zaslon

Priročnik za servisiranje modela Dell™ Vostro™ 1520

**⚠ OPOZORILO:** Preden začnete z delom v notranjosti računalnika, si preberite varnostne informacije, ki so priložene računalniku. Dodatne informacije o varnem delu poiščite na domači strani za skladnost s predpisi na naslovu [www.dell.com/regulatory\\_compliance](http://www.dell.com/regulatory_compliance).

### Odstranjevanje LCD zaslona



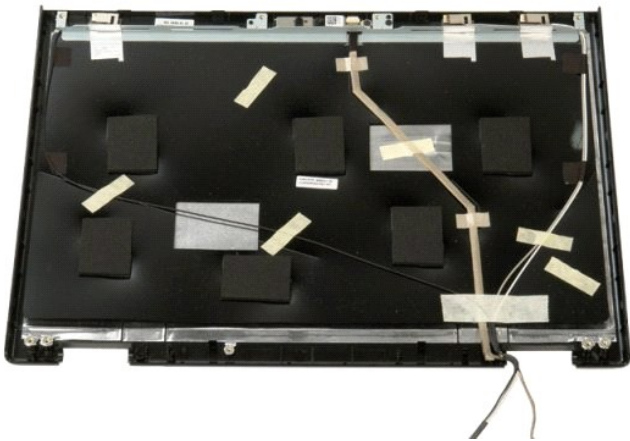
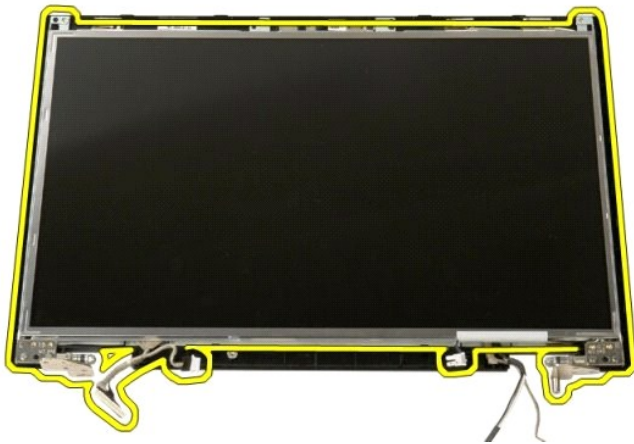
1. Sledite navodilom v razdelku [Pred posegom v notranjost računalnika](#).
2. Odstranite [sklop zaslona](#) iz računalnika.
3. Odstranite [okvir zaslona](#) s sklopa zaslona.



4. Odstranite dva vijaka, s katerima je LCD zaslon pritrjen na sklop zaslona.



5. Odstranite LCD zaslon s sklopa zaslona.



---

[Nazaj na vsebino](#)

[Nazaj na vsebino](#)

## Sklop zaslona

Priročnik za servisiranje modela Dell™ Vostro™ 1520

**⚠ OPOZORILO:** Preden začnete z delom v notranjosti računalnika, si preberite varnostne informacije, ki so priložene računalniku. Dodatne informacije o varnem delu poiščite na domači strani za skladnost s predpisi na naslovu [www.dell.com/regulatory\\_compliance](http://www.dell.com/regulatory_compliance).

### Odstranjevanje sklopa zaslona



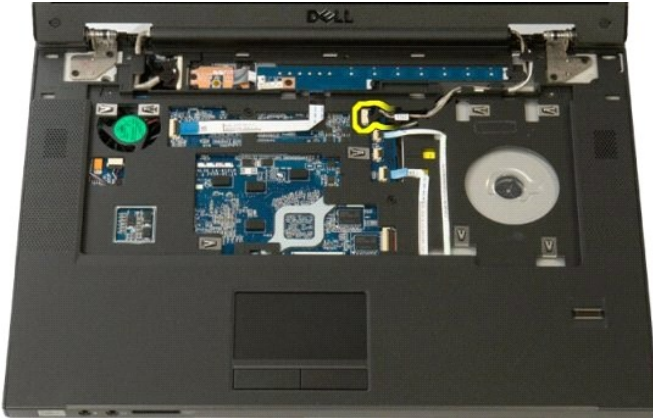
1. Sledite navodilom v razdelku [Pred posegom v notranjost računalnika](#).
2. Odstranite [akumulator](#) iz računalnika.
3. Odstranite [pokrov za dostop do trdega diska in kartice mini-card](#) iz računalnika.
4. Iz računalnika odstranite [pokrov tečaja](#).
5. Odstranite [tipkovnico](#) iz računalnika.
6. Odstranite [trdi disk](#) iz računalnika.
7. Odstranite [optični pogon](#) iz računalnika.



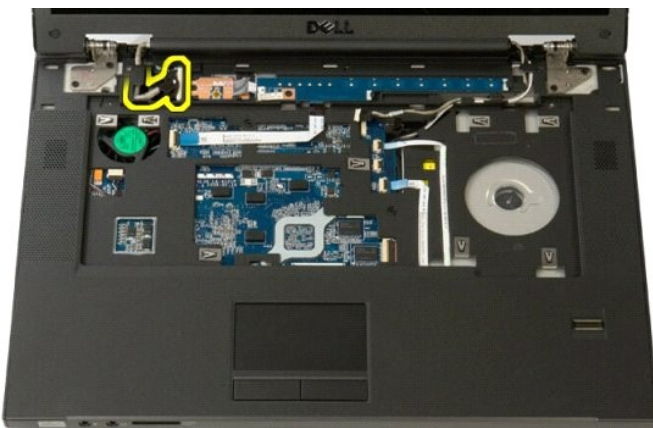
8. Odklopite antenska kabla s kartice WLAN.



9. Odklopite kabel kamere s sistemske plošče.



10. Odklopite podatkovni kabel zaslona s sistemske plošče.



11. Previdno potegnite kable antene skozi sistemsko ploščo.



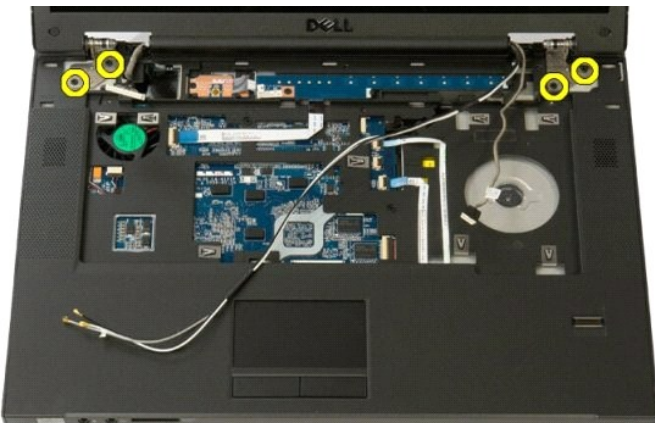
12. Odstranite kable antene z rež za napeljavo kablov.



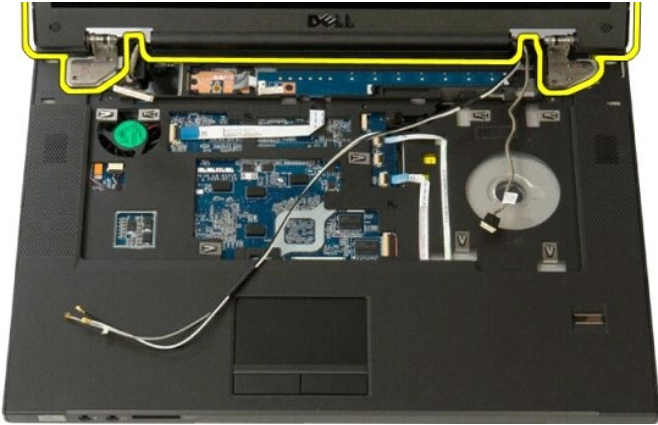
13. Odstranite podatkovni kabel zaslona z rež za napeljavo.



14. Odstranite štiri vijake, s katerimi je sklop zaslona pritrjen na dno računalnika.



15. Dvignite in odstranite sklop zaslona z dna računalnika.



---

[Nazaj na vsebino](#)

[Nazaj na vsebino](#)

## Ventilator

Priročnik za servisiranje modela Dell™ Vostro™ 1520

**⚠ OPOZORILO:** Preden začnete z delom v notranjosti računalnika, si preberite varnostne informacije, ki so priložene računalniku. Dodatne informacije o varnem delu poiščite na domači strani za skladnost s predpisi na naslovu [www.dell.com/regulatory\\_compliance](http://www.dell.com/regulatory_compliance).

### Odstranitev ventilatorja



1. Sledite navodilom v razdelku [Pred posegom v notranjost računalnika](#).
2. Odstranite [akumulator](#) iz računalnika.
3. Odstranite [pokrov za dostop do procesorja in pomnilnika](#) iz računalnika.

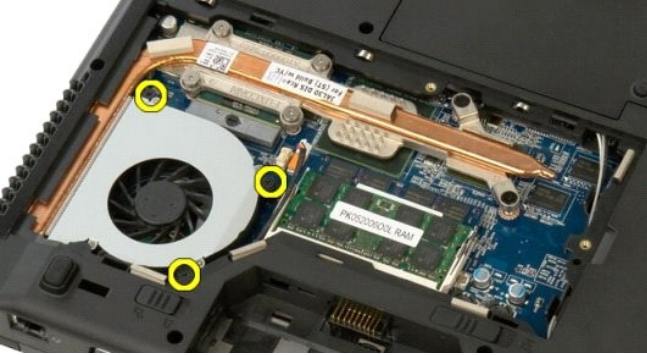


4. Odklopite kabel ventilatorja s sistemske plošče.



5. Odstranite tri vijake, s katerimi je ventilator pritrjen na računalnik.





6. Dvignite ventilator in ga odstranite iz računalnika.



---

[Nazaj na vsebino](#)

[Nazaj na vsebino](#)

## Bralnik prstnih odtisov

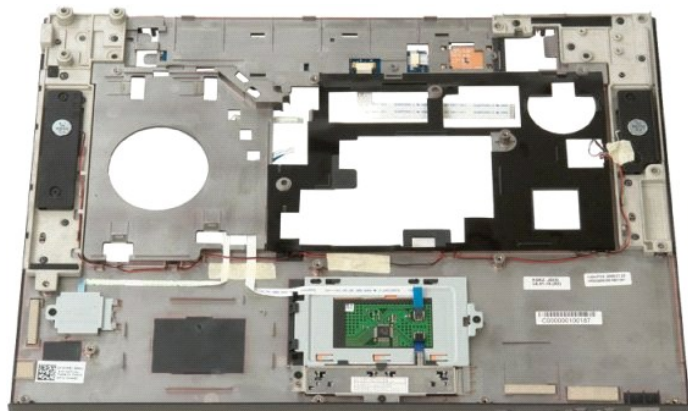
Priročnik za servisiranje modela Dell™ Vostro™ 1520

**⚠ OPOZORILO:** Preden začnete z delom v notranjosti računalnika, si preberite varnostne informacije, ki so priložene računalniku. Dodatne informacije o varnem delu poiščite na domači strani za skladnost s predpisi na naslovu [www.dell.com/regulatory\\_compliance](http://www.dell.com/regulatory_compliance).

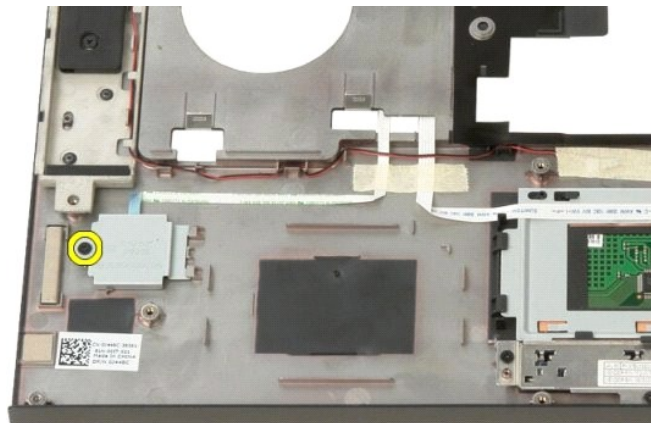
### Odstranjevanje bralnika prstnih odtisov



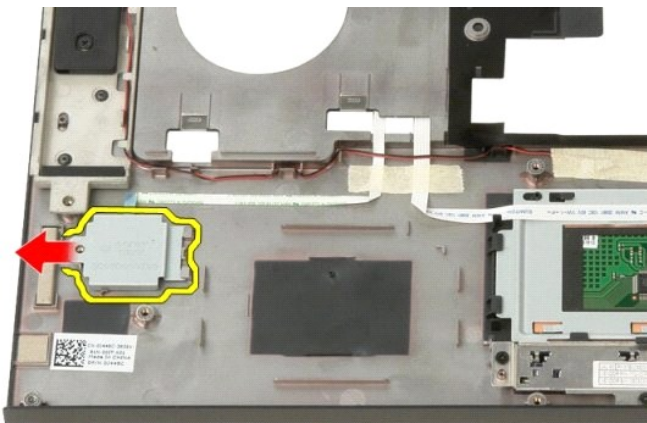
1. Sledite navodilom v razdelku [Pred posegom v notranjost računalnika](#).
2. Odstranite [akumulator](#) iz računalnika.
3. Odstranite [pokrov za dostop do trdega diska in kartice mini-card](#) iz računalnika.
4. Odstranite [trdi disk](#) iz računalnika.
5. Iz računalnika odstranite [kartico WLAN](#).
6. Iz računalnika odstranite [pokrov tečaja](#).
7. Odstranite [tipkovnico](#) iz računalnika.
8. Odstranite [sklop zaslona](#) iz računalnika.
9. Odstranite [naslon za dlani](#) iz računalnika.



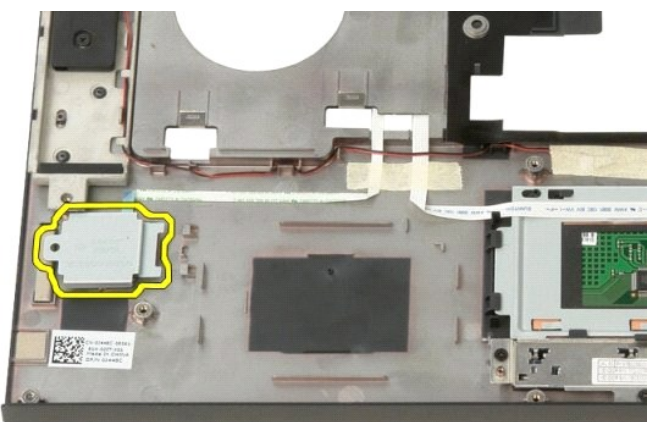
10. Odstranite vijak, s katerim je zadrževalna plošča bralnika prstnih odtisov pritrjena na ohišje računalnika.



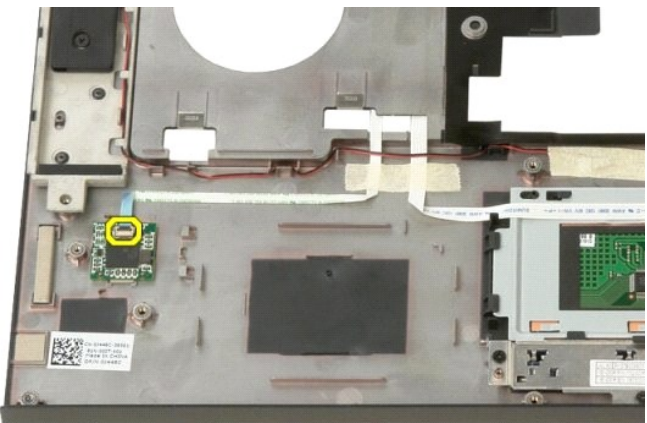
11. Potisnite zadrževalno ploščo bralnika prstnih odtisov v levo.



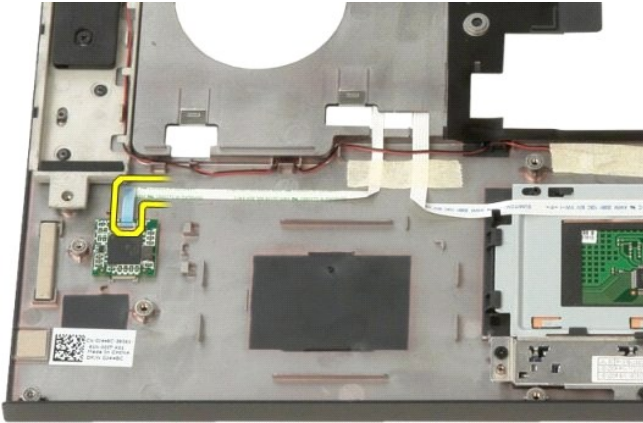
12. Odstranite zadrževalno ploščo bralnika prstnih odtisov.



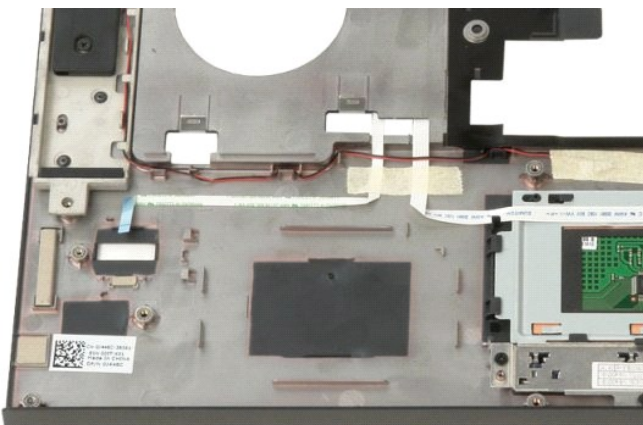
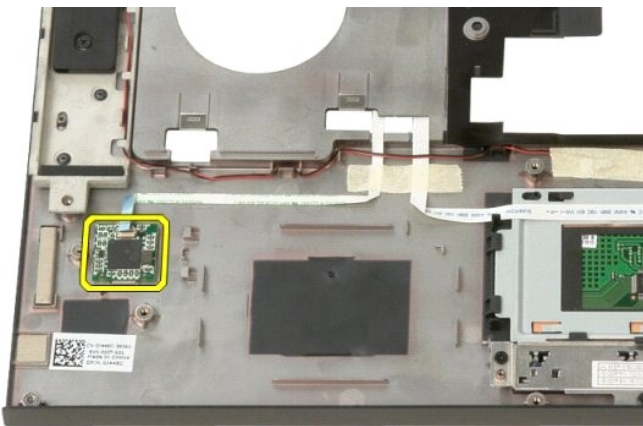
13. Odprite zadrževalno sponko kabla bralnika prstnih odtisov.



14. Odstranite kabel bralnika prstnih odtisov z zadrževalne sponke.



15. Odstranite bralnik prstnih odtisov iz naslona za dlani.



---

[Nazaj na vsebino](#)

[Nazaj na vsebino](#)

## Pokrov tečaja

Priročnik za servisiranje modela Dell™ Vostro™ 1520

**⚠ OPOZORILO:** Preden začnete z delom v notranjosti računalnika, si preberite varnostne informacije, ki so priložene računalniku. Dodatne informacije o varnem delu poiščite na domači strani za skladnost s predpisi na naslovu [www.dell.com/regulatory\\_compliance](http://www.dell.com/regulatory_compliance).

### Odstranjevanje pokrova tečaja



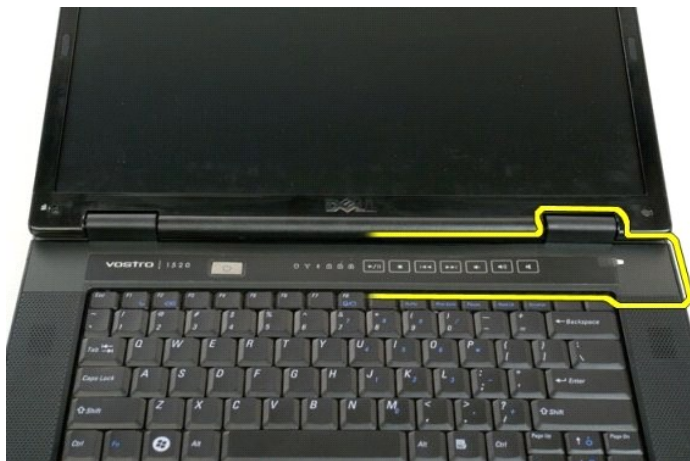
1. Sledite navodilom v razdelku [Pred posegom v notranjost računalnika](#).
2. Odstranite [akumulator](#) iz računalnika.



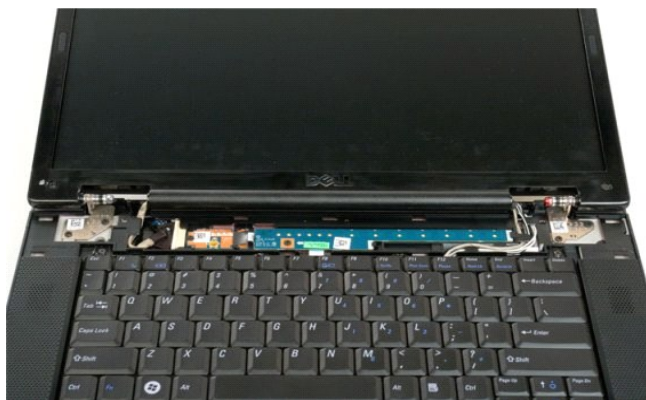
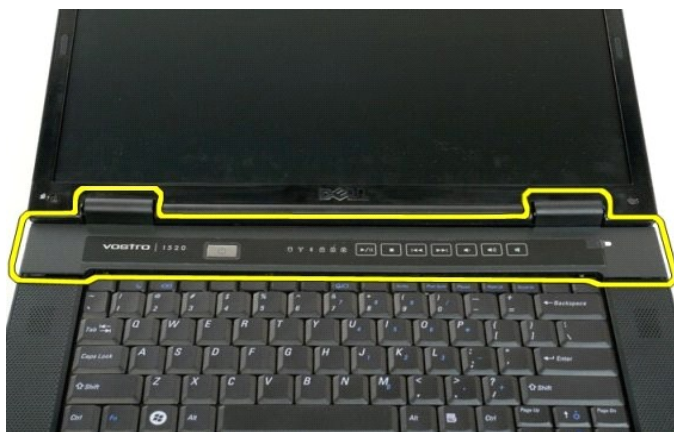
3. Uporabite plastično pero, da nežno odstranite zadnji del pokrova tečaja z dna računalnika.



4. Začnite na desni strani, ločite pokrov tečaja z dna računalnika.



5. Nadaljujte z ločevanjem pokrova tečaja z računalnika od desne proti levi, nato odstranite pokrov tečaja.



---

[Nazaj na vsebino](#)

[Nazaj na vsebino](#)

## Trdi disk

Priročnik za servisiranje modela Dell™ Vostro™ 1520

**⚠ OPOZORILO:** Preden začnete z delom v notranjosti računalnika, si preberite varnostne informacije, ki so priložene računalniku. Dodatne informacije o varnem delu poiščite na domači strani za skladnost s predpisi na naslovu [www.dell.com/regulatory\\_compliance](http://www.dell.com/regulatory_compliance).

### Odstranjevanje trdega diska



1. Sledite navodilom v razdelku [Pred posegom v notranjost računalnika](#).
2. Odstranite [akumulator](#) iz računalnika.
3. Odstranite [pokrov za dostop do trdega diska in kartice mini-card](#) iz računalnika.



4. Potisnite trdi disk proti bočni strani računalnika.



5. Dvignite in odstranite trdi disk iz računalnika.



---

[Nazaj na vsebino](#)



[Nazaj na vsebino](#)

## Pokrov za dostop do trdega diska in kartice Mini-Card

Priročnik za servisiranje modela Dell™ Vostro™ 1520

**⚠ OPOZORILO:** Preden začnete z delom v notranjosti računalnika, si preberite varnostne informacije, ki so priložene računalniku. Dodatne informacije o varnem delu poiščite na domači strani za skladnost s predpisi na naslovu [www.dell.com/regulatory\\_compliance](http://www.dell.com/regulatory_compliance).

### Odstranjevanje pokrova za dostop do trdega diska in kartice Mini-Card

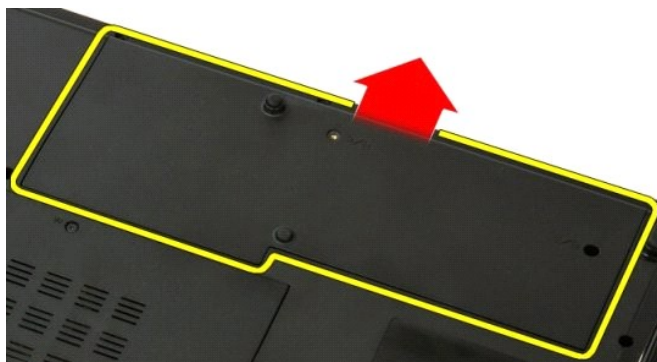
1. Sledite navodilom v razdelku [Pred posegom v notranjost računalnika](#).
2. Odstranite [akumulator](#) iz računalnika.



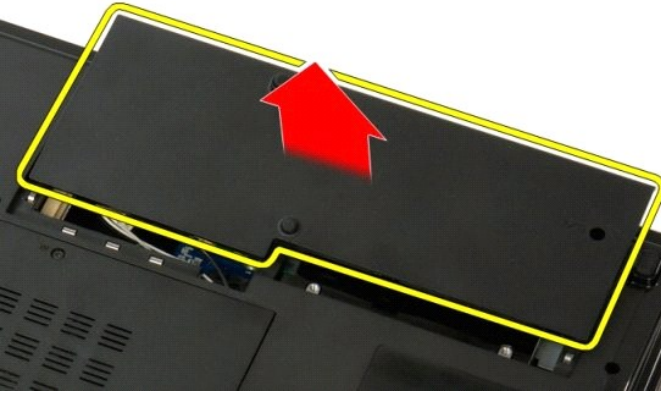
3. Odstranite dva vijaka, s katerima je pokrov za dostop do trdega diska in kartice mini-card pritrjen na računalnik.



4. Pokrov potisnite proti zadnjemu delu računalnika.



5. Odstranite pokrov za dostop do trdega diska in kartice Mini-Card.



---

[Nazaj na vsebino](#)

[Nazaj na vsebino](#)

## Tipkovnica

Priročnik za servisiranje modela Dell™ Vostro™ 1520

**⚠ OPOZORILO:** Preden začnete z delom v notranjosti računalnika, si preberite varnostne informacije, ki so priložene računalniku. Dodatne informacije o varnem delu poiščite na domači strani za skladnost s predpisi na naslovu [www.dell.com/regulatory\\_compliance](http://www.dell.com/regulatory_compliance).

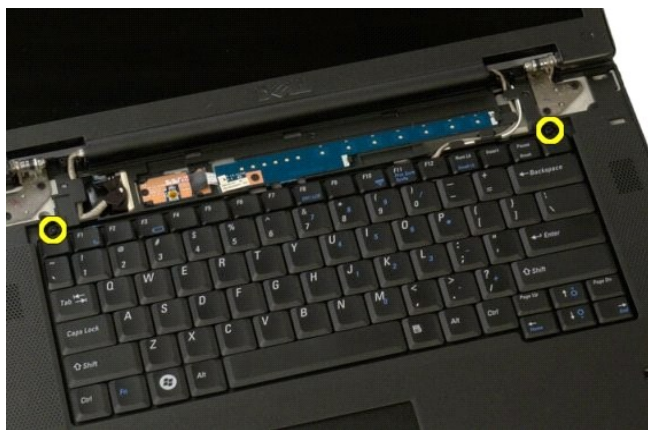
### Odstranjevanje tipkovnice



1. Sledite navodilom v razdelku [Pred posegom v notranjost računalnika](#).
2. Odstranite [akumulator](#) iz računalnika.
3. Iz računalnika odstranite [pokrov tečaja](#).



4. Odstranite vijaka, s katerima je tipkovnica pritrjena na računalnik.



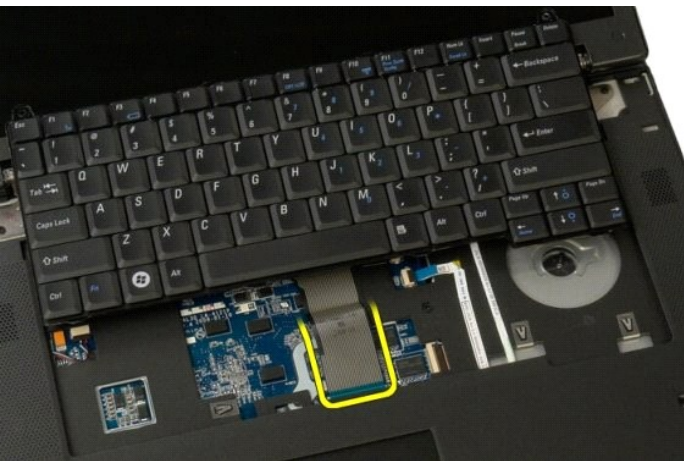
5. Nekoliko dvignite zadnji rob tipkovnice in potisnite tipkovnico proti zadnjemu delu računalnika.



6. Odprite sponko podatkovnega kabla tipkovnice, da sprostite ploščati kabel.



7. Odstranite podatkovni kabel tipkovnice s sponke.



8. Iz računalnika odstranite tipkovnico.



---

[Nazaj na vsebino](#)

[Nazaj na vsebino](#)

## Pomnilnik

Priročnik za servisiranje modela Dell™ Vostro™ 1520

**⚠ OPOZORILO:** Preden začnete z delom v notranjosti računalnika, si preberite varnostne informacije, ki so priložene računalniku. Dodatne informacije o varnem delu poiščite na domači strani za skladnost s predpisi na naslovu [www.dell.com/regulatory\\_compliance](http://www.dell.com/regulatory_compliance).

### Odstranjevanje pomnilniških modulov

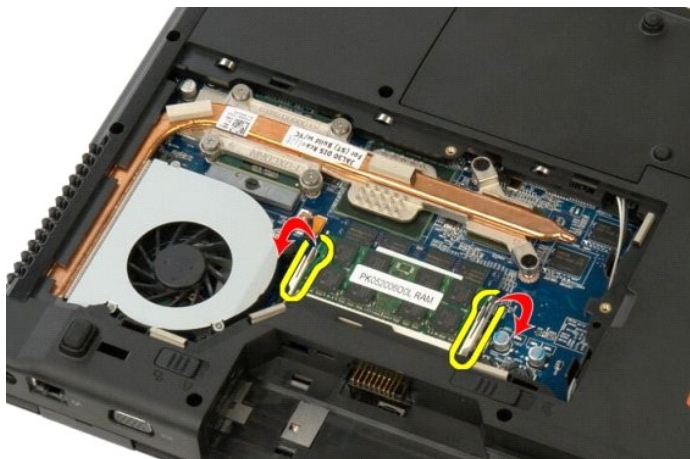


**📌 OPOMBA:** DIMM A je modul, ki je najbližje sistemski plošči. Modula DIMM A ne morete odstraniti, če prej ne odstranite modula DIMM B. Če je nameščen samo 1 DIMM modul, mora biti vedno nameščen v reži DIMM A. Če je nameščen samo 1 DIMM modul, bo premeščanje pomnilnika iz reže DIMM A v DIMM B onemogočilo AMT (če je omogočen).

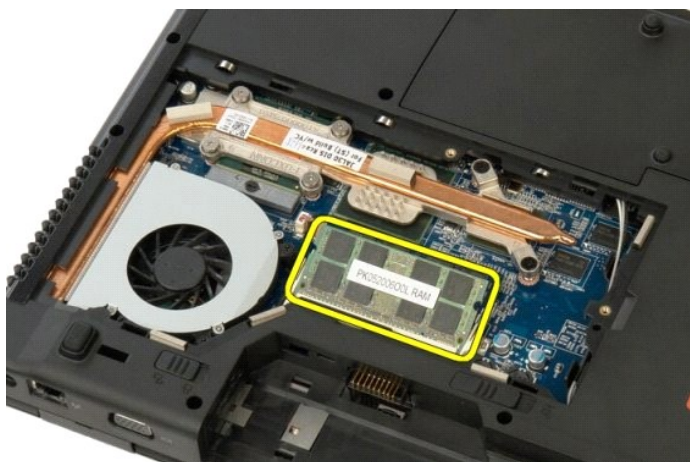
1. Sledite navodilom v razdelku [Pred posegom v notranjost računalnika](#).
2. Odstranite [akumulator](#) iz računalnika.
3. Odstranite [pokrov za dostop do procesorja in pomnilnika](#) iz računalnika.



4. S prsti pazljivo razširite pritrdilne sponke na vsaki strani priključka pomnilniškega modula, dokler pomnilniški modul ne izskoči.



5. Odstranite pomnilniški modul iz priključka.



[Nazaj na vsebino](#)

## Optični pogon

Priročnik za servisiranje modela Dell™ Vostro™ 1520

**⚠ OPOZORILO:** Preden začnete z delom v notranjosti računalnika, si preberite varnostne informacije, ki so priložene računalniku. Dodatne informacije o varnem delu poiščite na domači strani za skladnost s predpisi na naslovu [www.dell.com/regulatory\\_compliance](http://www.dell.com/regulatory_compliance).

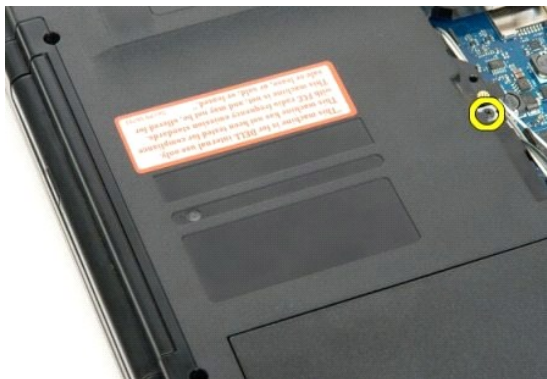
### Odstranitev optičnega pogona



1. Sledite navodilom v razdelku [Pred posegom v notranjost računalnika](#).
2. Odstranite [akumulator](#) iz računalnika.
3. Odstranite [pokrov za dostop do procesorja in pomnilnika](#) iz računalnika.



4. Odstranite vijak, s katerim je optični pogon pritrjen.



5. Vstavite plastično pero v zarezo in nekoliko potisnite optični pogon iz računalnika.





6. Odstranite optični pogon iz računalnika.



[Nazaj na vsebino](#)

[Nazaj na vsebino](#)

## Naslon za dlani

Priročnik za servisiranje modela Dell™ Vostro™ 1520

**⚠ OPOZORILO:** Preden začnete z delom v notranjosti računalnika, si preberite varnostne informacije, ki so priložene računalniku. Dodatne informacije o varnem delu poiščite na domači strani za skladnost s predpisi na naslovu [www.dell.com/regulatory\\_compliance](http://www.dell.com/regulatory_compliance).

### Odstranjevanje naslona za dlani



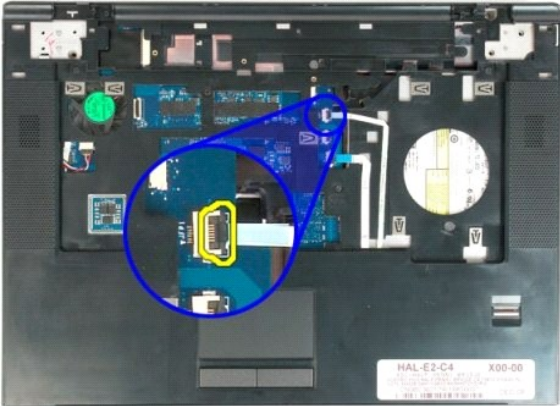
1. Sledite navodilom v razdelku [Pred posegom v notranjost računalnika](#).
2. Odstranite [akumulator](#) iz računalnika.
3. Odstranite [pokrov za dostop do trdega diska in kartice mini-card](#) iz računalnika.
4. Odstranite [trdi disk](#) iz računalnika.
5. Odstranite [optični pogon](#) iz računalnika.
6. Odstranite [tipkovnico](#) iz računalnika.
7. Odstranite [sklop zaslona](#) iz računalnika.
8. Odstranite [pokrov za dostop do procesorja in pomnilnika](#) iz računalnika.



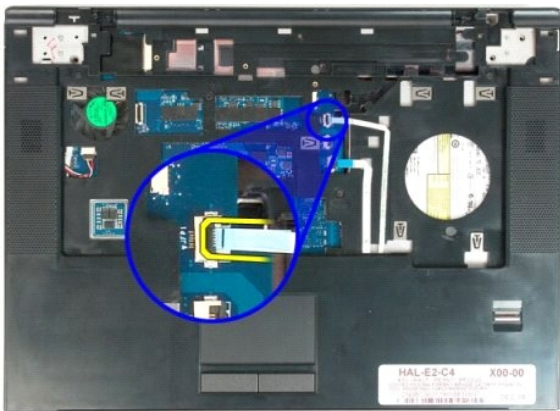
9. Odstranite trinajst vijakov, s katerimi je naslon za dlani pritrjen na dno računalnika.



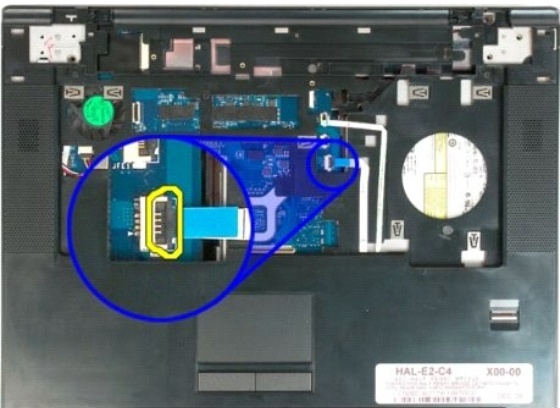
10. Obrnite računalnik in sprostite sponko podatkovnega kabla za bralnik prstnih odtisov.



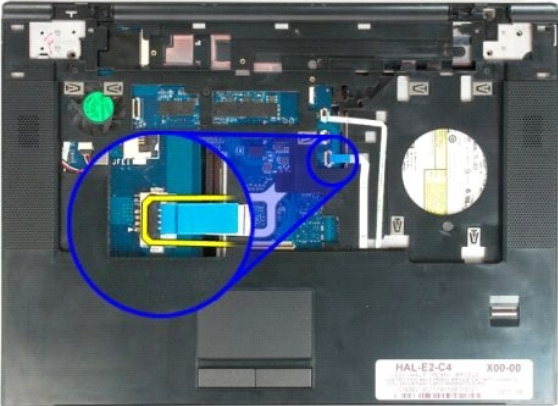
11. S sponke odstranite podatkovni kabel bralnika prstnih odtisov.



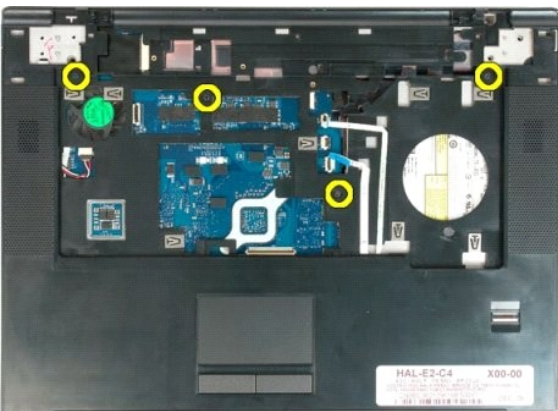
12. Sprostite sponko podatkovnega kabla za sledilno ploščico.



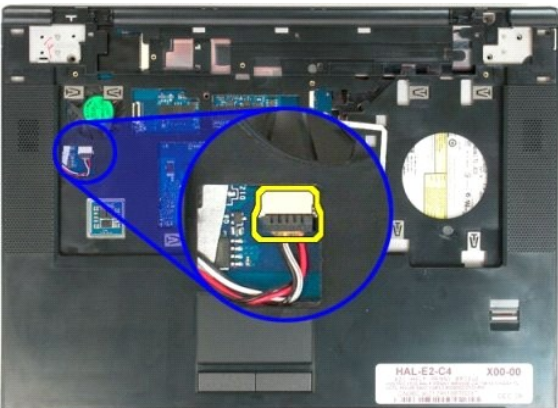
13. S sponke odstranite podatkovni kabel sledilne ploščice.



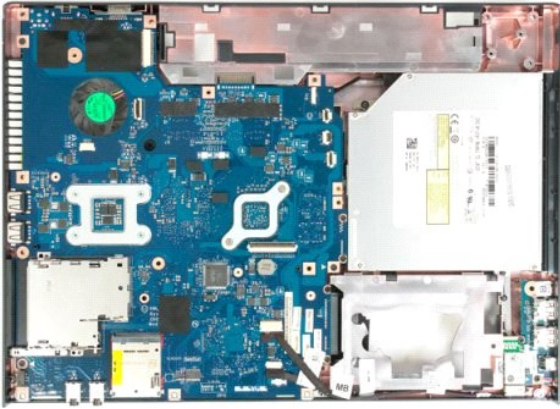
14. Odstranite štiri vijake, s katerimi je naslon za dlani pritrjen na dno računalnika.



15. Izključite kabel zvočnika s sistemske plošče.



16. Odstranite naslon za dlani iz računalnika.



---

[Nazaj na vsebino](#)

[Nazaj na vsebino](#)

## Pokrov za dostop do procesorja in pomnilnika

Priročnik za servisiranje modela Dell™ Vostro™ 1520

**⚠ OPOZORILO:** Preden začnete z delom v notranjosti računalnika, si preberite varnostne informacije, ki so priložene računalniku. Dodatne informacije o varnem delu poiščite na domači strani za skladnost s predpisi na naslovu [www.dell.com/regulatory\\_compliance](http://www.dell.com/regulatory_compliance).

### Odstranjevanje pokrova za dostop do procesorja in pomnilnika



1. Sledite navodilom v razdelku [Pred posegom v notranjost računalnika](#).
2. Odstranite [akumulator](#) iz računalnika.



3. Odvijte zaskočna vijaka na pokrovu za dostop.



4. Dvignite desno stran pokrova za dostop.



5. Odstranite pokrov za dostop.



---

[Nazaj na vsebino](#)

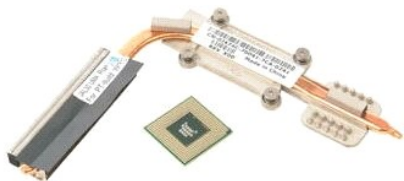
[Nazaj na vsebino](#)

## Hladilnik in procesor

Priročnik za servisiranje modela Dell™ Vostro™ 1520

**⚠ OPOZORILO:** Preden začnete z delom v notranjosti računalnika, si preberite varnostne informacije, ki so priložene računalniku. Dodatne informacije o varnem delu poiščite na domači strani za skladnost s predpisi na naslovu [www.dell.com/regulatory\\_compliance](http://www.dell.com/regulatory_compliance).

### Odstranjevanje hladilnika in procesorja



1. Sledite navodilom v razdelku [Pred posegom v notranjost računalnika](#).
2. Odstranite [akumulator](#) iz računalnika.
3. Odstranite [pokrov za dostop do procesorja in pomnilnika](#) iz računalnika.
4. Odstranite [ventilator](#) iz računalnika.



5. Odvijte šest zaskočnih vijakov, s katerimi je hladilnik pritrjen na sistemsko ploščo.



6. Dvignite rob hladilnika, ki je najbližje sredini računalnika.





7. Hladilnik potisnite proti sredini računalnika, nato hladilnik dvignite in ga odstranite iz računalnika.



8. Procesor zavrtite v nasprotni smeri urinega kazalca.



9. Procesor dvignite navpično iz njegovega podnožja; bodite pozorni, da pri tem ne skrivite nožic procesorja.





---

[Nazaj na vsebino](#)

[Nazaj na vsebino](#)

## Zvočniki

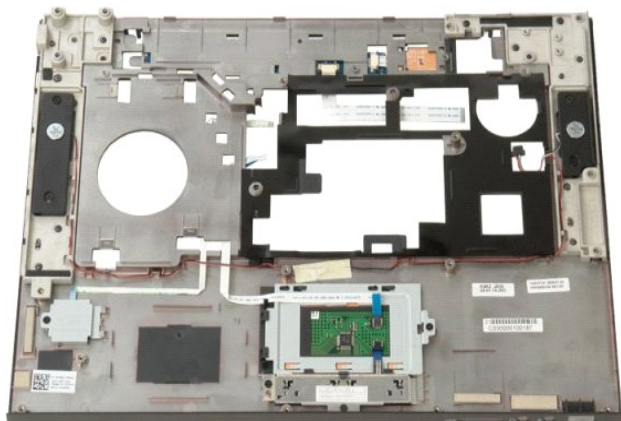
Priročnik za servisiranje modela Dell™ Vostro™ 1520

**⚠ OPOZORILO:** Preden začnete z delom v notranjosti računalnika, si preberite varnostne informacije, ki so priložene računalniku. Dodatne informacije o varnem delu poiščite na domači strani za skladnost s predpisi na naslovu [www.dell.com/regulatory\\_compliance](http://www.dell.com/regulatory_compliance).

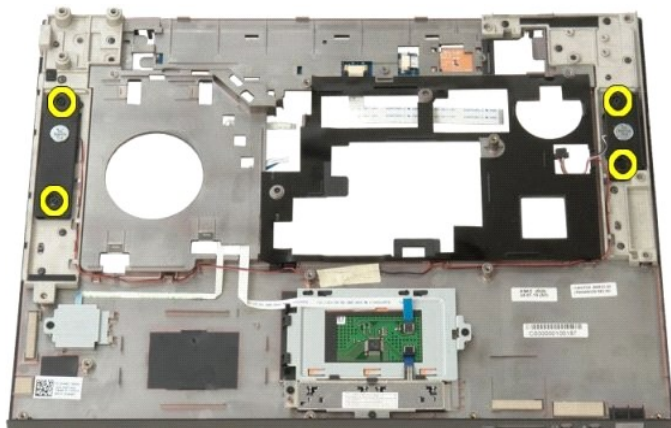
### Odstranjevanje zvočnikov



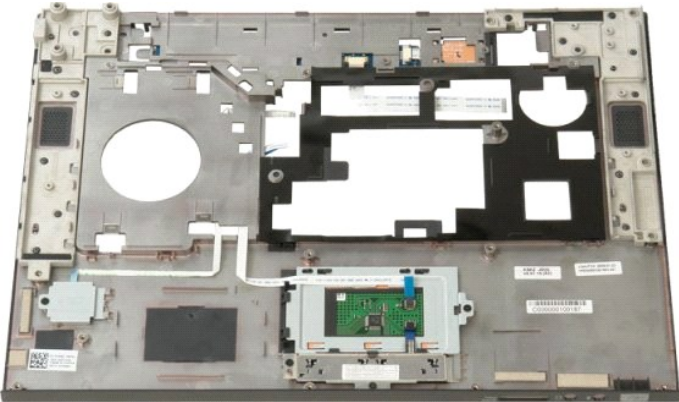
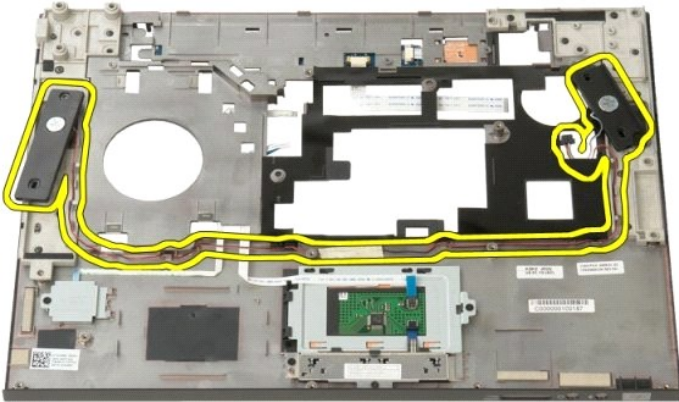
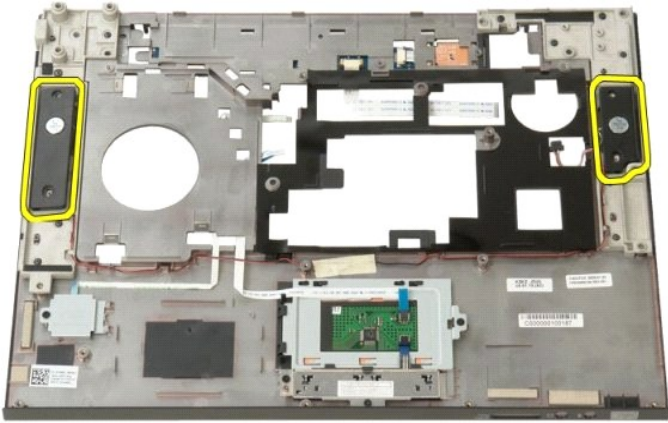
1. Sledite navodilom v razdelku [Pred posegom v notranjost računalnika](#).
2. Odstranite [akumulator](#) iz računalnika.
3. Odstranite [pokrov za dostop do trdega diska in kartice mini-card](#) iz računalnika.
4. Odstranite [trdi disk](#) iz računalnika.
5. Odstranite [optični pogon](#) iz računalnika.
6. Iz računalnika odstranite [kartico WLAN](#).
7. Iz računalnika odstranite [pokrov tečaja](#).
8. Odstranite [tipkovnico](#) iz računalnika.
9. Odstranite [sklop zaslona](#) iz računalnika.
10. Odstranite [naslon za dlani](#) iz računalnika in ga položite na čisto delovno površino.



11. Odstranite štiri vijake, s katerimi so zvočniki pritrjeni na naslon za dlani.



12. Zvočnike dvignite iz rež, nato jih odstranite iz računalnika.



---

[Nazaj na vsebino](#)

[Nazaj na vsebino](#)

## Sistemska plošča

Priročnik za servisiranje modela Dell™ Vostro™ 1520

**⚠ OPOZORILO:** Pred posegom v notranjost tabličnega računalnika preberite varnostne informacije, ki so priložene tabličnemu računalniku. Dodatne informacije o varnem delu poiščite na domači strani za skladnost s predpisi na naslovu [www.dell.com/regulatory\\_compliance](http://www.dell.com/regulatory_compliance).

### Odstranitev sistemske plošče



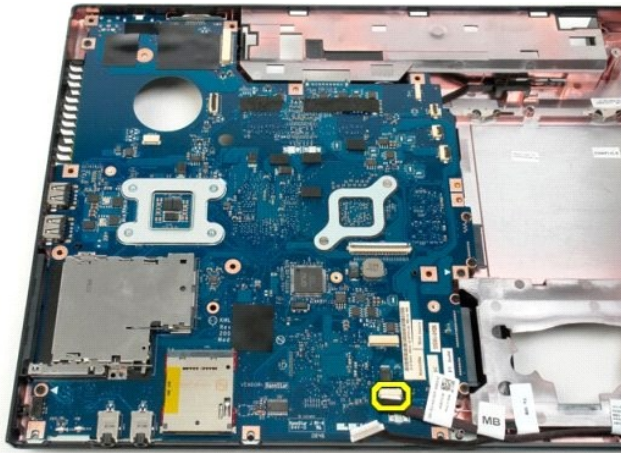
1. Sledite navodilom v razdelku [Pred posegom v notranjost računalnika](#).
2. Odstranite vse kartice ExpressCards and SD iz računalnika.
3. Odstranite [akumulator](#) iz računalnika.
4. Odstranite [pokrov za dostop do procesorja in pomnilnika](#) iz računalnika.
5. Odstranite [ventilator](#) iz računalnika.
6. Odstranite [hladilnik in procesor](#) iz računalnika.
7. Odstranite [pomnilniške](#) module iz računalnika.
8. Odstranite [gumbno baterijo](#) iz računalnika.
9. Odstranite [pokrov za dostop do trdega diska in kartice mini-card](#) iz računalnika.
10. Odstranite [trdi disk](#) iz računalnika.
11. Odstranite [optični pogon](#) iz računalnika.
12. Odstranite [modul Bluetooth](#) iz računalnika.
13. Če sta nameščeni, odstranite [WLAN](#) in [WWAN](#) kartici iz računalnika.
14. Iz računalnika odstranite [pokrov tečaja](#).
15. Odstranite [tipkovnico](#) iz računalnika.
16. Odstranite [sklop zaslona](#) iz računalnika.
17. Odstranite [naslon za dlani](#) iz računalnika.



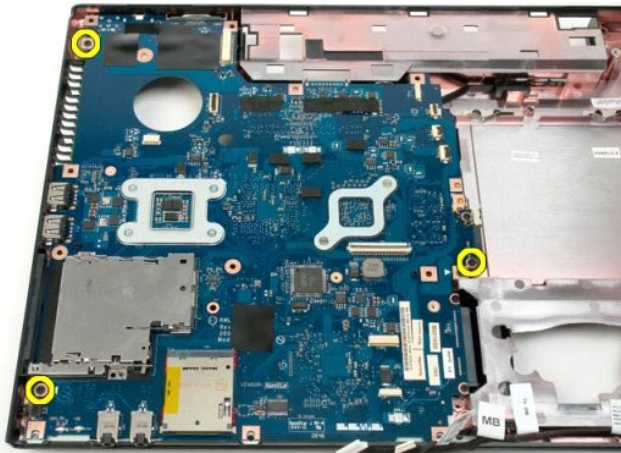
18. Odklopite prvi podatkovni kabel s sistemske plošče.



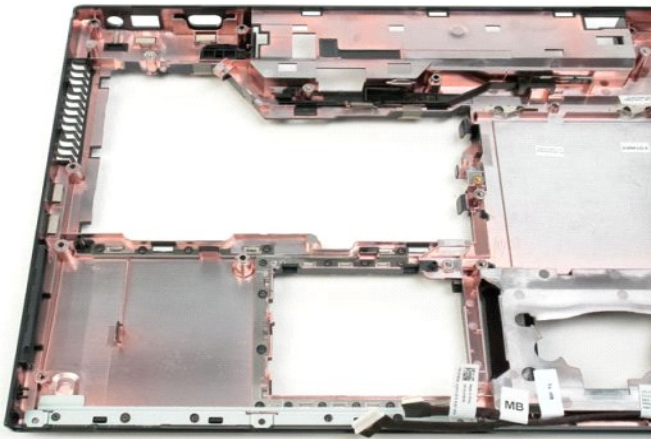
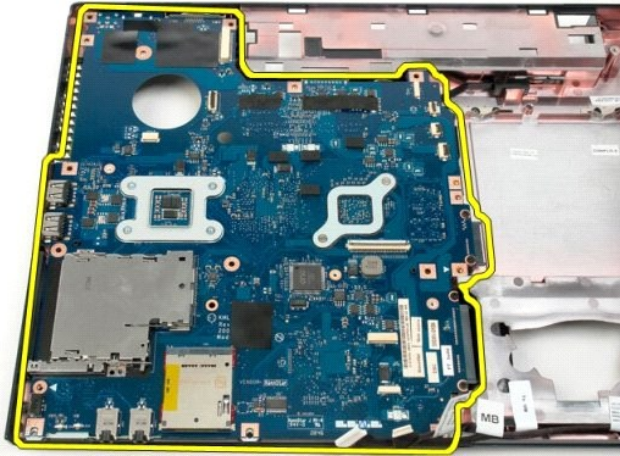
19. Odklopite drugi podatkovni kabel s sistemske plošče.



20. Odstranite tri vijake, s katerimi je sistemska plošča pritrjena na ohišje računalnika.



21. Odstranite sistemsko ploščo iz ohišja računalnika.



---

[Nazaj na vsebino](#)

[Nazaj na vsebino](#)

## Tiskana plošča USB/IEEE 1394

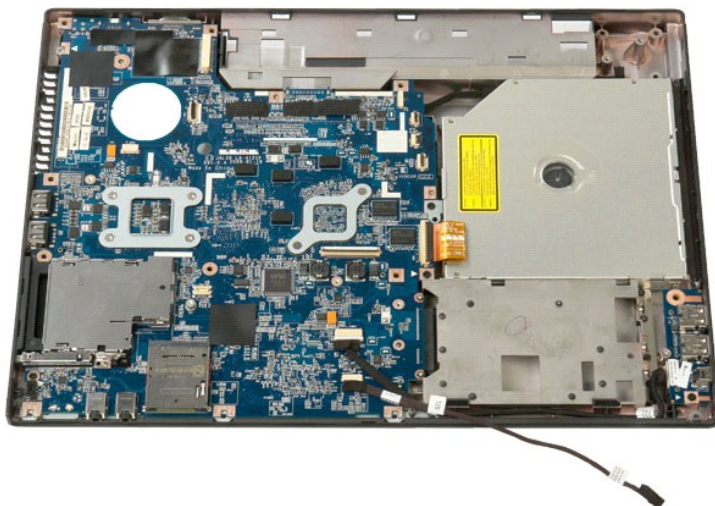
Priročnik za servisiranje modela Dell™ Vostro™ 1520

**⚠ OPOZORILO:** Preden začnete z delom v notranjosti računalnika, si preberite varnostne informacije, ki so priložene računalniku. Dodatne informacije o varnem delu poiščite na domači strani za skladnost s predpisi na naslovu [www.dell.com/regulatory\\_compliance](http://www.dell.com/regulatory_compliance).

### Odstranjevanj tiskane plošče USB/IEEE 1394

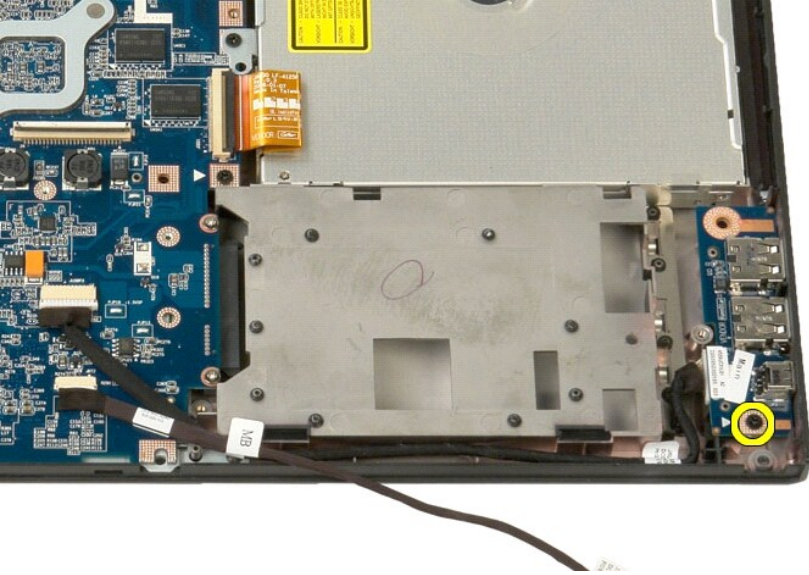


1. Sledite navodilom v razdelku [Pred posegom v notranjost računalnika](#).
2. Odstranite [akumulator](#) iz računalnika.
3. Odstranite [pokrov za dostop do procesorja in pomnilnika](#) iz računalnika.
4. Odstranite [ventilator](#) iz računalnika.
5. Odstranite [pokrov za dostop do trdega diska in kartice mini-card](#) iz računalnika.
6. Odstranite [trdi disk](#) iz računalnika.
7. Odstranite [optični pogon](#) iz računalnika.
8. Iz računalnika odstranite [pokrov tečaja](#).
9. Odstranite [tipkovnico](#) iz računalnika.
10. Odstranite [sklop zaslona](#) iz računalnika.
11. Odstranite [naslon za dlani](#) iz računalnika.

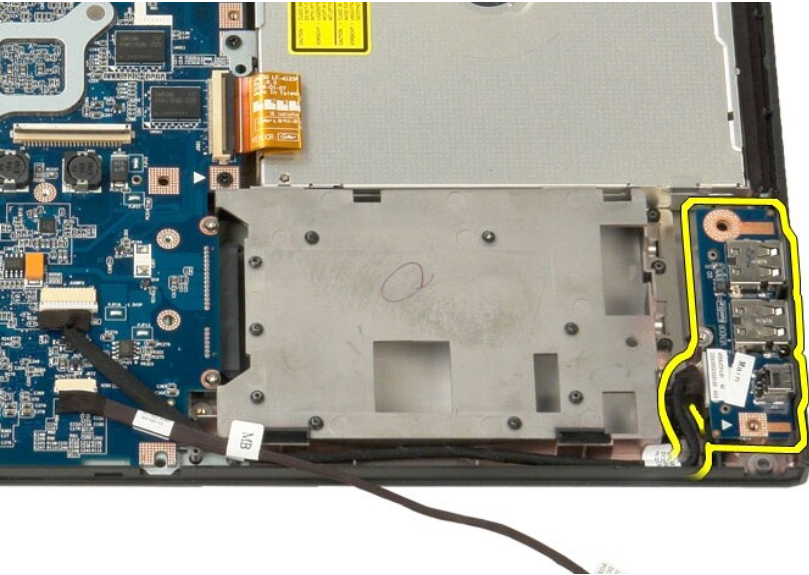


12. Odstranite vijak, s katerim je tiskana plošča za priključke USB/1394 pritrjena na ohišje računalnika.

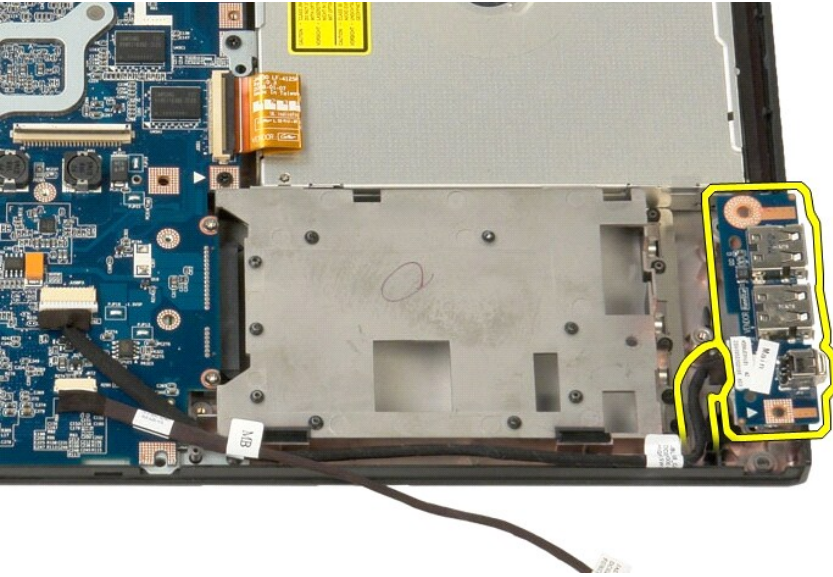




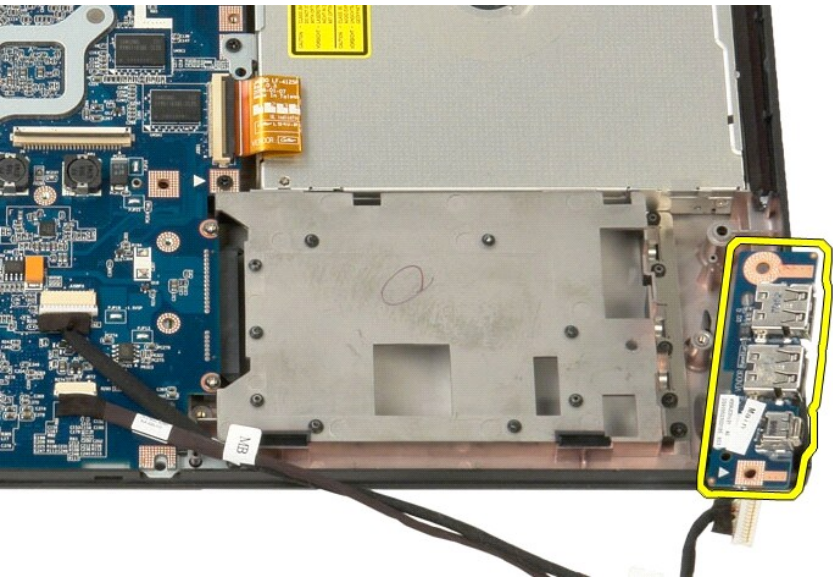
13. Dvignite tiskano ploščo za priključke USB/1394 iz reže.

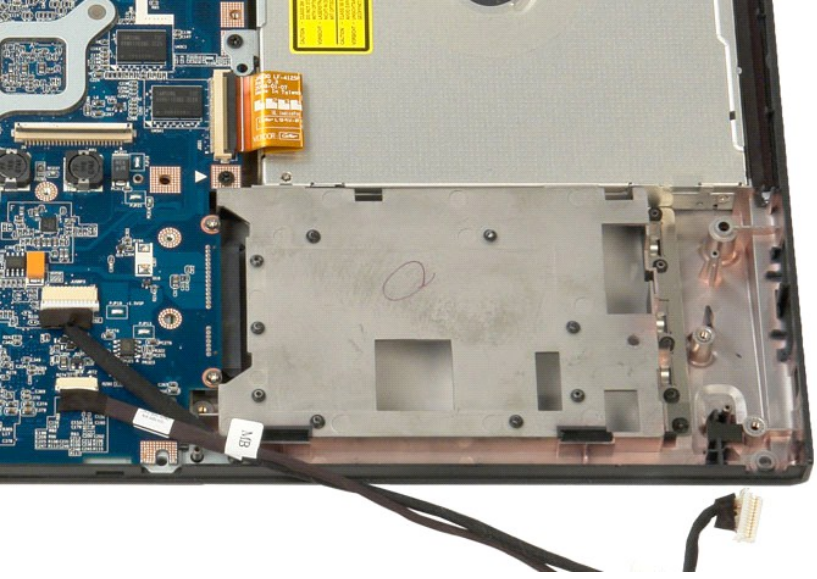


14. Odklopite podatkovni kabel iz tiskane plošče za priključke USB/1394.



15. Dvignite notranji rob tiskane plošče USB in ploščo odstranite iz računalnika.





---

[Nazaj na vsebino](#)

[Nazaj na vsebino](#)

## Kartica za brezžično lokalno omrežje (WLAN)

Priročnik za servisiranje modela Dell™ Vostro™ 1520

**⚠ OPOZORILO:** Preden začnete z delom v notranjosti računalnika, si preberite varnostne informacije, ki so priložene računalniku. Dodatne informacije o varnem delu poiščite na domači strani za skladnost s predpisi na naslovu [www.dell.com/regulatory\\_compliance](http://www.dell.com/regulatory_compliance).

### Odstranitev kartice WLAN



1. Sledite navodilom v razdelku [Pred posegom v notranjost računalnika](#).
2. Odstranite [akumulator](#) iz računalnika.
3. Odstranite [pokrov za dostop do trdega diska in kartice mini-card](#) iz računalnika.
4. Odklopite antenska kabla s kartice WLAN.



5. Odstranite vijak, s katerim je kartica WLAN pritrjena na sistemsko ploščo.



6. Iz računalnika odstranite kartico WLAN.



[Nazaj na vsebino](#)

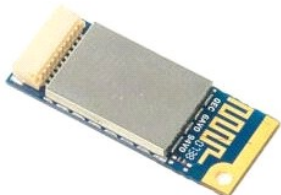
[Nazaj na vsebino](#)

## Notranja kartica z brezžično tehnologijo Bluetooth®

Priročnik za servisiranje modela Dell™ Vostro™ 1520

**⚠ OPOZORILO:** Preden začnete z delom v notranjosti računalnika, si preberite varnostne informacije, ki so priložene računalniku. Dodatne informacije o varnem delu poiščite na domači strani za skladnost s predpisi na naslovu [www.dell.com/regulatory\\_compliance](http://www.dell.com/regulatory_compliance).

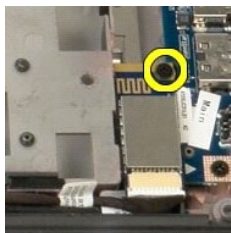
### Odstranjevanje notranje kartice z brezžično tehnologijo Bluetooth



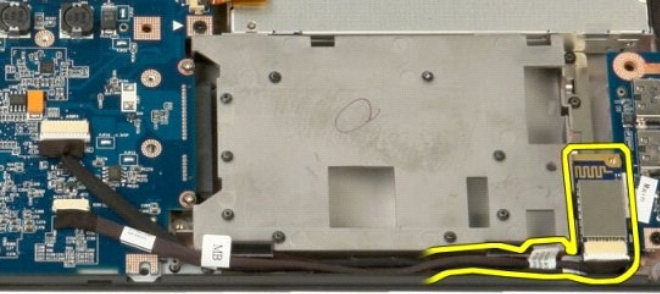
1. Sledite navodilom v razdelku [Pred posegom v notranjost računalnika](#).
2. Odstranite [akumulator](#) iz računalnika.
3. Odstranite [pokrov za dostop do trdega diska in kartice mini-card](#) iz računalnika.
4. Odstranite [trdi disk](#) iz računalnika.
5. Iz računalnika odstranite [kartico WLAN](#).
6. Iz računalnika odstranite [pokrov tečaja](#).
7. Iz računalnika odstranite [tipkovnico](#).
8. Odstranite [sklop zaslona](#) iz računalnika.
9. Odstranite [naslon za dlani](#) iz računalnika.



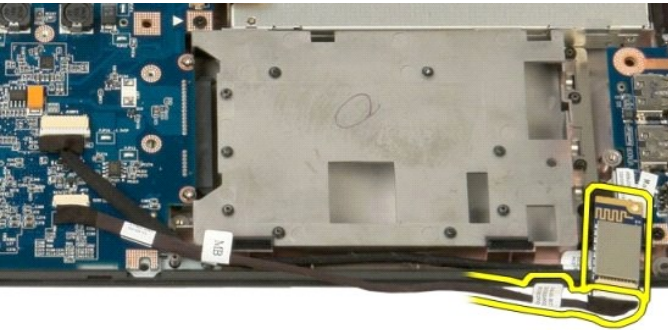
10. Odstranite vijak, s katerim modul za Bluetooth pritrjen na sistemsko ploščo.



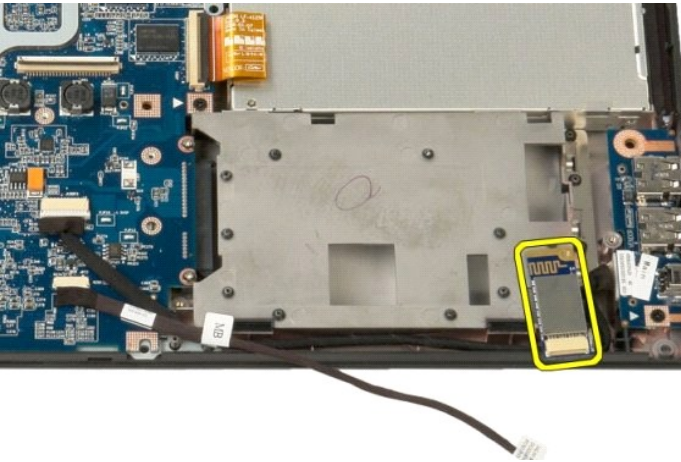
11. Dvignite rob modula Bluetooth, ki je najbližji sprednjemu delu računalnika in modul dvignite iz reže.

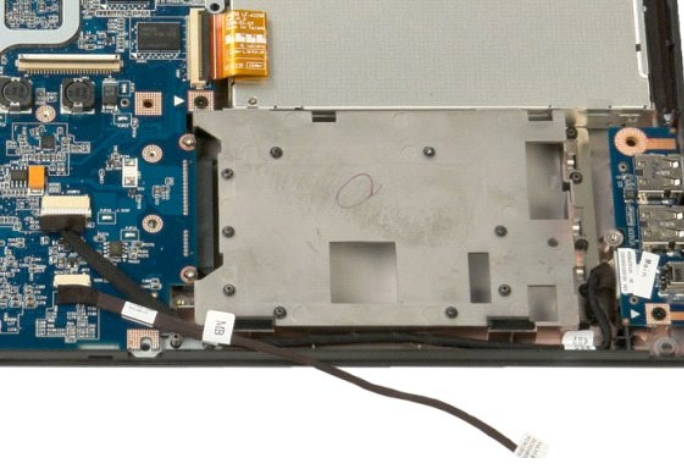


12. Odklopite podatkovni kabel z modula Bluetooth.



13. Odstranite modul Bluetooth iz računalnika.





---

[Nazaj na vsebino](#)



[Nazaj na vsebino](#)

## Kartica za brezžično prostrano omrežje (WWAN)

Priročnik za servisiranje modela Dell™ Vostro™ 1520

**⚠ OPOZORILO:** Preden začnete z delom v notranjosti računalnika, si preberite varnostne informacije, ki so priložene računalniku. Dodatne informacije o varnem delu poiščite na domači strani za skladnost s predpisi na naslovu [www.dell.com/regulatory\\_compliance](http://www.dell.com/regulatory_compliance).

### Odstranjevanje kartice WWAN



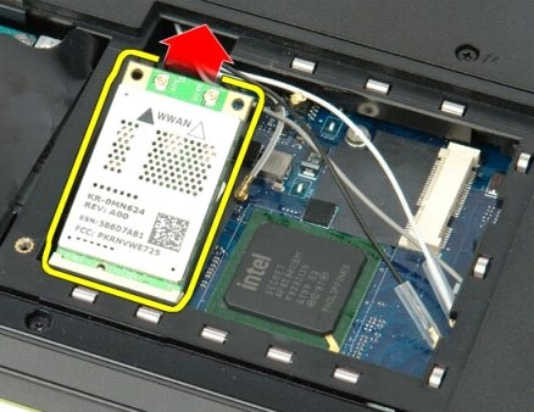
1. Sledite navodilom v razdelku [Pred posegom v notranjost računalnika](#).
2. Odstranite [akumulator](#) iz računalnika.
3. Odstranite [pokrov za dostop do trdega diska in kartice mini-card](#) iz računalnika.
4. Odklopite antenska kabla s kartice WWAN.



5. Odstranite vijak, s katerim je kartica WWAN pritrjena na sistemsko ploščo.



6. Iz računalnika odstranite kartico WWAN.



[Nazaj na vsebino](#)

[Nazaj na vsebino](#)

## Poseganje v računalnik

Priročnik za servisiranje modela Dell™ Vostro™ 1520

- [Pred posegom v notranjost računalnika](#)
- [Priporočena orodja](#)
- [Izklop računalnika](#)
- [Po posegu v notranjost računalnika](#)

### Pred posegom v notranjost računalnika

Za preprečitev poškodb računalnika ali sebe upoštevajte naslednja varnostna priporočila. Če ni drugače navedeno, vsi postopki, vključeni v ta dokument predpostavljajo, da veljajo ti pogoji:

- 1 da ste upoštevali navodila v razdelku [Poseganje v računalnik](#);
- 1 da ste prebrali varnostna navodila, priložena vašemu računalniku.
- 1 Komponento lahko zamenjate ali – če ste jo kupili posebej – namestite v nasprotnem vrstnem redu njenega odstranjevanja.

**⚠ OPOZORILO:** Preden začnete z delom v notranjosti računalnika, si preberite varnostne informacije, ki so priložene računalniku. Dodatne informacije o varnem delu poiščite na domači strani za skladnost s predpisi na naslovu [www.dell.com/regulatory\\_compliance](http://www.dell.com/regulatory_compliance).

**⚠ POZOR:** Popravila na računalniku lahko izvaja le pooblaščen serviser. Škode zaradi servisiranja, ki ga Dell ni pooblastil, garancija ne pokriva.

**⚠ POZOR:** Elektrostatično razelektritev preprečite tako, da se ozemljite z uporabo traku za ozemljitev ali občasno dotaknete nepobarvane kovinske površine, na primer priključka na hrbtni strani računalnika.

**⚠ POZOR:** S komponentami in karticami ravnajte previdno. Ne dotikajte se delov ali stikov na kartici. Kartico prijemajte samo na robovih ali za kovinski nosilec. Komponento, kot je procesor, držite na robovih in ne za nožice.

**⚠ POZOR:** Ko izklapljate kabel, vlecite za priključek ali pritrdilno zanko in ne samo za kabel. Nekateri kabli imajo priključek z zaklopnimi jeziki; če izklapljate tak kabel, pritisnite na zaklopni jeziček, preden izklopite kabel. Ko izvlečete priključek, poskrbite, da bo poravnana, da se njegovi stiki ne poškodujejo ali ne zvijejo. Tudi pred priključitvijo kabla preverite, ali sta oba priključka pravilno obrnjena in poravnana.

**🖨 OPOMBA:** Barva vašega računalnika in nekaterih komponent se lahko razlikuje od prikazane v tem dokumentu.

Za preprečitev poškodbe računalnika pred poseganjem v njegovo notranjost izvedite naslednje korake.

1. Za preprečitev nastanka prask na ohišju mora biti delovna površina ravna in čista.
2. Ugasnite računalnik (glejte [Izklop računalnika](#)).
3. Če je računalnik priključen v priklopno napravo (priključen), kot je medijska baza ali ploščati akumulator (dodatna oprema), ga odklopite.

**⚠ POZOR:** Za izklapljanje omrežnega kabla najprej odklopite kabel iz računalnika in nato iz omrežne naprave.

4. Iz računalnika odklopite omrežne kable.
5. Odklopite računalnik in vse priključene naprave iz električnih vtičnic.
6. Zaprite zaslon in računalnik obrnite z zgornjo stranjo navzdol ter ga postavite na ravno površino.

**⚠ POZOR:** V izogib poškodbe systemske plošče, morate pred servisiranjem računalnika odstraniti glavni akumulator.

7. Odstranite glavni akumulator (glejte razdelek [Odstranitev baterije](#)).
8. Obrnite računalnik tako, da bo zgornja stran spet zgoraj.
9. Odprite zaslon.
10. Pritisnite gumb za vklop, da ozemljite systemsko ploščo.

**⚠ POZOR:** Preden odprete zaslon, vedno izklopite računalnik iz električne vtičnice, da preprečite možnost električnega udara.

**⚠ POZOR:** Preden se dotaknete česar koli znotraj računalnika, se razelektrite tako, da se dotaknete nebarvane kovinske površine, kot je kovina na zadnji strani računalnika. Med delom se občasno dotaknite nepobarvane kovinske površine, da sprostite statično elektriko, ki lahko poškoduje notranje komponente.

11. Iz ustreznih rež odstranite kartice ExpressCards ali Smart Cards.
12. Odstranite trdi disk (glejte razdelek [Odstranjevanje trdega diska](#)).

### Priporočena orodja

Za postopke, navedene v tem dokumentu, boste potrebovali naslednja orodja:

- 1 majhen ploščat izvijač
- 1 križni izvijač #0
- 1 križni izvijač #1
- 1 Majhno plastično pero
- 1 Flash BIOS, CD s programom za posodobitev

### Izklop računalnika

**⚠ POZOR:** Da preprečite izgubo podatkov, preden izklopite računalnik, najprej shranite in zaprite vse odprte datoteke in odprte programe.

1. Če želite zaustaviti operacijski sistem:
  - 1 V operacijskem sistemu Windows Vista:

Kliknite **Start** , kliknite puščico v spodnjem desnem kotu menija **Start**, kot je prikazano spodaj, in nato kliknite **Shut Down (Zaustavitev sistema)**.



- 1 V operacijskem sistemu Windows XP:

Kliknite **Start** → **Turn Off Computer (Izklopi računalnik)** → **Turn Off (Izklopi)**.

Računalnik se izklopi, ko se zaključi postopek zaustavitve operacijskega sistema.

2. Zagotovite, da so računalnik in vse priključene naprave izklopljene. Če se računalnik in priključene naprave niso samodejno izklučili pri izklopu operacijskega sistema, pritisnite in za 4 sekunde zadržite gumb za vklop, da jih izklopite.

---

## Po posegu v notranjost računalnika

Ko dokončate kateri koli postopek zamenjave, pred vklopom računalnika priključite vse zunanje naprave, kartice, kable itn.

**△ POZOR:** Uporabljajte samo akumulator, ki je zasnovan za ta računalnik Dell™, da ne poškodujete računalnika. Ne uporabljajte akumulatorjev, ki so zasnovani za druge Dellove računalnike.

1. Priključite vse zunanje naprave, kot so podvojevalnik vrat, ploščati akumulator ali medijska baza, in znova vstavite vse kartice, kot je ExpressCard.
2. Priključite vse telefonske ali omrežne kable v računalnik.

**△ POZOR:** Omrežni kabel priključite tako, da najprej priključite kabel v omrežno napravo in nato v računalnik.

3. Zamenjajte [akumulator](#).
4. Računalnik in vse priključene naprave priključite v električne vtičnice.
5. Vključite računalnik.

---

[Nazaj na vsebino](#)